



2005 年年度报告

二〇〇六年四月

目 录

1、重要提示.....	[01]
2、公司概况.....	[02]
2.1 公司简介.....	[02]
2.2 组织结构.....	[03]
3、公司治理.....	[03]
3.1 公司治理结构.....	[03]
3.2 公司治理信息.....	[07]
4、经营管理.....	[10]
4.1 经营目标、方针、战略规划.....	[10]
4.2 经营业务主要内容.....	[11]
4.3 市场分析.....	[11]
4.4 内部控制.....	[12]
4.5 风险管理.....	[13]
5、报告期末及上一年度的比较式会计报表.....	[17]
5.1 自营资产.....	[17]
5.2 信托资产.....	[24]
6、会计报表附注.....	[25]
6.1 报表编制基准不符合会计核算基本前提的说明.....	[25]
6.2 重要会计政策和会计估计说明.....	[26]
6.3 或有事项说明.....	[28]
6.4 重要资产转让及其出售的说明.....	[28]
6.5 会计报表中重要项目的明细资料.....	[28]
6.6 关联方关系及其交易的披露.....	[31]
6.7 会计制度的披露.....	[32]

7、财务状况说明书.....	[33]
7.1 利润实现和分配情况.....	[33]
7.2 主要财务指标.....	[33]
7.3 对本公司财务状况、经营成果有重大影响的其他 事项.....	[33]
8、特别事项揭示.....	[33]

1、重要提示

本公司董事会及董事保证本报告所载资料不存在任何虚假记载、误导性陈述或者重大遗漏，并对其内容的真实性、准确性和完整性承担个别及连带责任。

本公司总经理崔泽军、主管会计工作的副总经理薛怀宇及计划财务部经理石翠云声明：保证年度报告中财务报告的真实、完整。

2、公司概况

2.1 公司简介

中原信托投资有限公司于1985年8月经河南省人民政府和中国人民银行批准成立。2002年10月中国人民银行以《中国人民银行关于中原信托投资公司重新登记有关事项的批复》(银复[2002]285号)批准公司重新登记,取得了中国银行业监督管理委员会河南监管局颁发的《中华人民共和国金融许可证》(注册号:00148505)和河南省工商行政管理局颁发的《企业法人营业执照》(注册号:4100001000195)。公司注册资本为人民币59227.2万元(其中外汇1500万美元)。

公司中文名称: 中原信托投资有限公司

中文简称: 中原信托

英文名称: ZHONGYUAN TRUST & INVESTMENT CO., LTD.

英文缩写: ZYTIC

法定代表人: 黄曰珉

注册地址: 中国河南省郑州市郑汴路96号

邮政编码: 450004

公司互联网网址: <http://www.zyxt.com.cn>

电子信箱: info@zyxt.com.cn

信息披露事务负责人: 薛怀宇

联系人: 刘飞

联系电话: 0371-6651 3167

传 真: 0371-6651 3180

电子信箱: lf@zyxt.com.cn

信息披露报纸名称: 金融时报

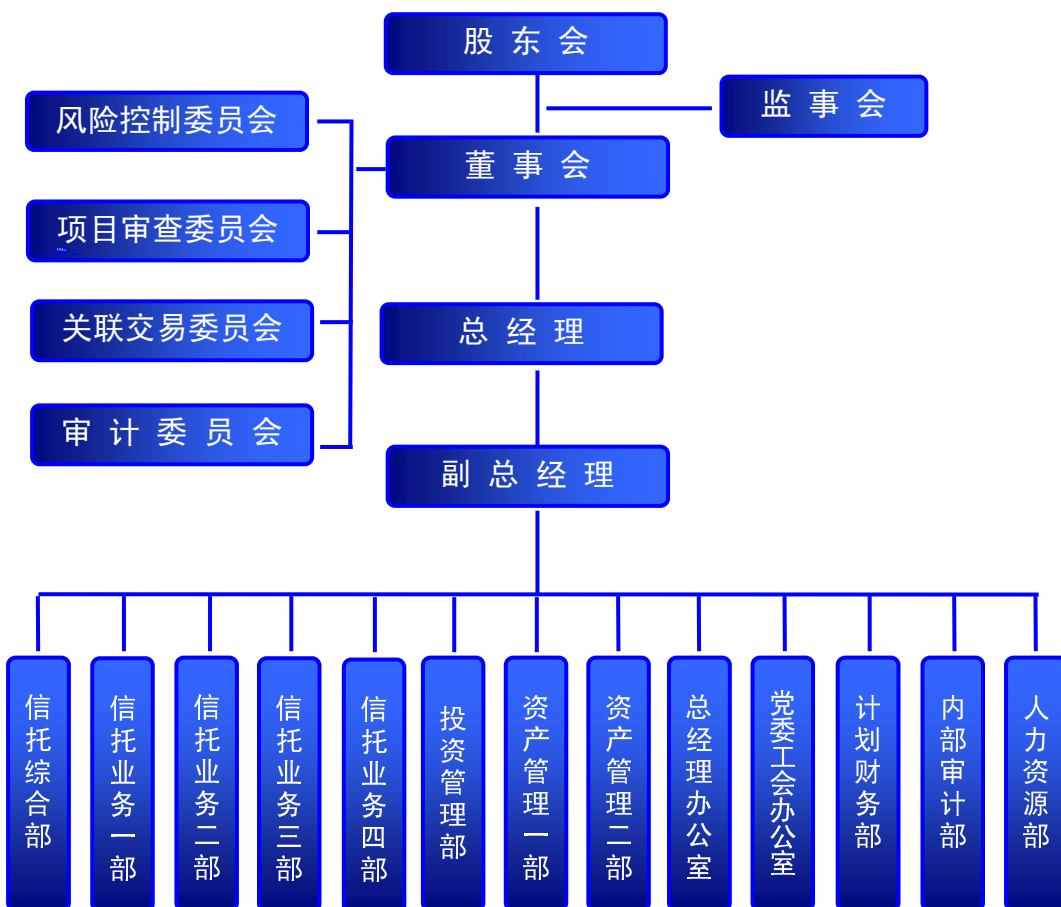
年度报告备置地点: 中原信托总经理办公室

公司聘请的会计师事务所: 河南中天华正会计师事务所

地址: 河南省郑州市东明路207号

2.2 组织结构

图 2.2



3、公司治理

3.1 公司治理结构

3.1.1 公司股东

3.1.1.1 截至报告期末公司股东共三家。股东情况如下：

表 3.1.1.1

股东名称	持股比例	法定代表人	注册资本	注册地址	主要经营业务及主要财务情况
河南省建设投资总公司★	59.89%	胡智勇	600,000 万元	郑州市农业路东段海特大厦	建设项目的投资；项目所需工业生产资料和机械设备，投资项目分得的能源/原材料。2005 年末总资产 118.33 亿元，所有者权益 114.2 亿元，当年利润总额 29994.5 万元
河南盛润创业投资管理有限公司	20.26%	李喜朋	85,000 万元	郑州市机场路 91 号	实业投资及投资管理服务（国家专项规定的除外）；信息技术咨询服务；企业策划管理。2005 年末总资产 17.85 亿元，所有者

					权益 16.45 亿元，当年实现利润 1133 万元。
河南省经济技术 开发公司	19.85%	王绍祥	20,000 万元	郑州市金水 区经三路 27 号	工商企业技术改造项目的投资 服务。2005 年末总资产 33.24 亿元，所有者权益 15.3 亿元， 当年实现利润 2367 万元。

以上股东不存在关联关系。

★本公司最终实际控制人为河南省建设投资总公司。

3.1.1.2 公司前三位股东的主要股东的情况如下:

表 3.1.1.2

股东名称	其主要股东	出资比例	注册资本	主要经营业务及 主要财务情况
河南省建设投资总 公司	河南省人民 政府	100%		
河南盛润创业投资 管理有限公司	河南盛润置业 有限公司	26%	6000 万元	主营房地产开发。2005 年末总资产 34845 万元，所有者权益 27649 万元， 当年实现利润 2534 万元。
河南省经济技术开 发公司	河南省财政厅	100%		

3.1.2 董事及董事会下属委员会

公司董事的基本情况如下表:

表 3.1.2-1

姓名	职务	性 别	年 龄	选任 日期	所推举的 股东名称	该股东持 股比例	简要履历
黄日珉	董事长	男	48	2005.9	河南省建 设投资总 公司	59.89%	历任河南省计划委员会投资处主 任科员，中原信托投资公司国际业 务部经理、副总经理，中原信托投 资有限公司总经理、董事长
赵 申	董 事	女	58	2005.9	河南省建 设投资总 公司	59.89%	历任河南省省计经委、省计委、发 展计划委员会办公室副主任、机关 党委副书记、人事处长，中原信托 投资有限公司党委书记
郝国庆	董 事	男	41	2005.12	河南省建 设投资总 公司	59.89%	历任河南省计划委员会财政金融 处主任科员、副处长、河南省发展 计划委员会产业发展处副处长、民 生证券总裁助理、河南省建设投资 总公司企划部主任
李喜朋	董 事	男	42	2005.9	河南盛润 创业投资 管理有限 公司	20.26%	历任河南省煤矿供应公司、河南省 煤炭厅供应处科员、河南省豫盛石 化公司经理、河南盛润创业投资管 理有限公司董事长
袁顺兴	董 事	男	39	2005.9	河南省经 济技术开 发公司	19.85%	历任河南省财政厅技改办工业科 科员、河南省经济技术开发公司信 贷一部副主任、投资管理一部主

							任、公司总经理助理、副总经理
崔泽军	董 事	男	41	2005.9	职务董事		历任郑州粮食学院教师、中原信托投资公司财务部经理、副总经理，中原信托投资有限公司总经理
徐 霞	董 事	女	53	2005.9	职工董事		历任洛阳市矿山机械厂统计科、机械部洛阳矿山机械研究所科员，中原信托投资公司办公室副主任、中原信托投资有限公司党委工会办公室主任

2005年公司未建立独立董事制度。

董事会下属委员会情况如下表：

表 3.1.2-3

董事会下属委员会名称	职 责	组成人员姓名	职 务
风险控制委员会	对公司发展战略和运营模式进行风险评价；对公司制度体系进行风险评价；对新业务和重大项目的风险进行事前评估和事后评价；对公司资产风险状况进行评价；处置重大风险；董事会交办的事项；经营班子提交审议的事项。	黄曰珉	董事长 主任委员
		崔泽军	董事 总经理
		姬宏俊	副总经理
		薛怀宇	副总经理
		宋大建	总经理助理
		张纯贤	内部审计部经理
		赵 阳	信托综合部经理
		于 萍	律 师
项目审查委员会	对公司贷款、投资、担保、租赁、拆借等项目的合规性和可行性进行审核和论证，并投票表决。	崔泽军	总经理 主任委员
		姬宏俊	副总经理
		薛怀宇	副总经理
		李信风	总经理助理
		蒋万祥	总经理助理
		宋大建	总经理助理
		赵 阳	信托综合部经理
		张纯贤	内部审计部经理
		石翠云	计划财务部经理
		范战谋	信托一部经理
		蔡云波	信托二部经理
		杜晓军	信托三部经理
		李旭东	信托四部经理
阮 争	投资管理部经理		
孟凡君	资产管理部经理		
于 萍	律 师		
关联交易委员会	对公司发生的关联交易的必要性、公允性进行审核、评价，发表审核意见提交董事会、股东会审议决策。	黄曰珉	董事长 主任委员
		郝国庆	董 事
		李喜朋	董 事
		袁顺兴	董 事
		崔泽军	董事 总经理

审计委员会	审议公司年度内部审计工作计划, 提议聘请或更换外部审计机构, 监督公司的内部审计制度的实施, 负责内部审计与外部审计之间的沟通, 监督和审核公司的财务信息, 监督和审核公司的信息披露, 审查公司内控制度的有效性, 对重大关联交易进行审计, 公司董事会授予的其他职责。	郝国庆	董事 主任委员
		李喜朋	董 事
		袁顺兴	董 事

3.1.3 监事及监事会下属委员会

公司监事的基本情况如下表:

表 3.1.3-1

姓名	职务	性别	年龄	选任日期	所推荐的股东名称	该股东持股比例	简要履历
张纯贤	代理监事长	男	40	2005.9	职工监事		历任平顶山市财政局科员、平顶山市信托投资公司总助兼投行部经理、中原信托投资有限公司信托投资部经理、内部审计部经理
闫万鹏	监 事	男	40	2005.9	河南省建设投资总公司	59.89%	历任河南省计委、计经委办公室副主任科员、主任科员、人事处主任科员、河南省建设投资总公司总助兼综合计划部经理、总会计师
王海青	监 事	女	34	2005.9	河南省建设投资总公司	59.89%	历任郑州市农业局科员、河南省建设投资总公司资产管理二部业务主管
林 洁	监 事	女	35	2005.9	河南盛润创业投资管理有限公司	20.26%	历任郑州列车段财务科会计、河南省盛润置业有限公司财务部经理、河南盛润创业投资管理有限公司财务部经理
谢铁山	监 事	男	43	2005.9	河南省经济技术开发公司	19.85%	历任河南省经济技术开发公司信贷管理一部副经理、法律事务部经理、投资管理一部经理

公司监事会未设立专业委员会。

3.1.4 高级管理人员

表 3.1.4

姓名	职务	性别	年龄	选任日期	金融从业年限	学历	专业	简要履历
崔泽军	总经理	男	41	2002.6	14	硕士研究生	会计学	历任郑州粮食学院教师、中原信托投资公司财务部经理、副总经理, 中原信托投资有限公司总经理
刘 健	副总经理	男	51	2002.6	20	研究生班结业	经济学	历任河南省军区干事、中原信托投资公司人事处处长、总经理助理, 中原信托投资有限公司副总经理
姬宏俊	副总经理	男	42	2003.12	7	研究生班结业	金融学	历任河南省计经委财金处、外经处任副主任科员、主任科员, 投资处、财金处副处

								长, 国家开发银行河南省分行客户一处副处长, 中原信托投资有限公司副总经理
薛怀宇	副总经理	男	37	2004.6	16	硕士 研究生	工商管理	历任人行河南省分行货币信贷处副科长、人行郑州中心支行非银处信托科科长, 中原信托投资有限公司副总经理

3.1.5 公司员工

表 3.1.5

项 目		报告期年度		上年度	
人 数		77		69	
平均年龄		37.1		37.9	
		人数	比例	人数	比例
年 龄 分 布	20 以下	0	0	0	0
	20—29	14	18.2%	17	24.6%
	30—39	33	42.8%	26	37.7%
	40 以上	30	39%	26	37.7%
学 历 分 布	博士	0	0	0	0
	硕士	13	16.9%	10	14.5%
	本科	43	55.8%	34	49.3%
	专科	18	23.4%	20	29%
	其他	3	3.9%	5	7.2%
岗 位 分 布	董事、监事及其高管人员	11	14.2%	11	15.9%
	自营业务人员	22	28.6%	22	31.9%
	信托业务人员	26	33.8%	22	31.9%
	其他人员	18	23.4%	14	20.3%

3.2 公司治理信息

中原信托依法组建了股东会、董事会和监事会, 建立并完善了有关工作制度。股东会负责对公司发展战略、经营方针、股权变动、对外投资、董监事选任、年度预决算以及利润分配等重大事项进行决策。董事会负责对公司经营计划、投资方案、机构设置、高级经理人员的聘任以及基本管理制度的制定等进行决策。监事会负责对公司及董事、高级经理人员遵守法律、法规和公司章程的情况以及财

务情况进行监督检查。

报告期内，公司严格按照有关规定召开股东会会议，确保股东能够依法行使表决权；公司董事会严格按法律、法规及公司章程履行职权，按照法定程序召开董事会会议，董事勤勉尽责地履行职责，维护了公司和股东的利益；公司监事会本着对股东负责的态度，严格按照法律、法规及公司章程的规定，通过对董事会会议的列席、对公司董事会、财务运作的监督等，履行其职责，维护公司及股东的合法权益。

3.2.1 召开股东会会议情况

报告期内中原信托股东会共召开 3 次会议：

2005 年 4 月 26 日，股东会召开第九次会议，审议通过如下议案：（1）公司 2004 年度经营工作和财务决算报告；（2）公司 2004 年度利润分配方案；（3）公司 2005 年度财务预算方案。

2005 年 9 月 28 日，股东会召开第十次会议，作出如下决议：（1）通过中原信托投资有限公司第一届董事会工作报告；（2）通过中原信托投资有限公司第一届监事会工作报告；（3）选举黄日珉、赵申、易日勿、李喜朋、袁顺兴为第二届董事会董事，与总经理职务董事崔泽军和职工董事徐霞一起组成中原信托投资有限公司第二届董事会；（4）选举闫万鹏、王海青、林洁、谢铁山为第二届监事会监事，与职工监事张纯贤一起组成中原信托投资有限公司第二届监事会；（5）批准公司修改章程的议案。

2005 年 12 月 29 日，股东会召开 2005 年第一次临时会议，批准易日勿董事因工作变动辞去董事职务，选举股东方河南省建设投资总公司推荐的郝国庆同志为第二届董事会董事。

3.2.2 召开董事会会议情况和董事会下属委员会履行职责情况

（1）董事会会议召开情况

报告期内中原信托董事会共召开 4 次会议，分别审议通过公司 2004 年度经营

工作和财务决算报告、2004年年度报告和审计报告、2004年度利润分配预案和2005年度经营计划,选举产生公司第二届董事会董事长,批准公司调整内设部门,批准设立董事会关联交易委员会和审计委员会,批准公司《董事会关联交易委员会工作制度》和《董事会审计委员会工作制度》。

(2) 董事会对股东会决议的执行情况和股东会授权事项的执行情况

报告期内中原信托董事会严格执行股东会决议和股东会授权,通过完善董事会专业委员会的设置和工作制度、调整公司内设机构、对年度计划、财务预决算等经营管理中的重大问题进行审慎决策以及下属各专业委员会一系列工作的开展,切实履行职责,使股东会决议得到有效执行,公司业务和各项管理工作顺利运行。

(3) 董事会下属委员会履职情况

① 风险控制委员会

风险控制委员会于2004年8月成立。报告期内召开5次会议,针对国家开发银行提供连带责任保证和不提供连带责任保证两种情况下,向开发银行通过评审的城市基础设施项目提供信托过桥贷款业务的风险控制问题提出了相应的措施;针对信托资金用于以政府信用为主导的城市基础设施建设项目单个城市信托负债量的控制标准、项目的保证措施、防范政府短期行为和道德风险等问题,提出了风险控制的要求;对房地产信托和电力信托交易对手的选择、风险控制和缓冲措施、交易对手的账户监管、房地产信托土地或在建工程抵押率、电力行业现金流量监管等提出了风险控制的原则。上述原则和措施对公司信托业务开展和业务的风险控制起到了应有的作用。

② 项目审查委员会

报告期内公司项目审查委员会共召开25次会议,独立、民主、审慎地评审了28个集合资金信托项目(计划)和1个对外投资项目,其中评审通过27项,否决2项,为股东会、董事会、经营班子提供了决策依据。

③关联交易委员会和审计委员会

关联交易委员会和审计委员会成立于2005年12月下旬，2006年两个委员会已开始履行职责。

3.2.3 监事会及其下属委员会履行职责情况

报告期内监事会依据《公司法》和《公司章程》，在公司股东会的领导下，认真履行了监督职能，对董事会执行股东大会决议的情况、公司经营决策和经营管理情况、财务管理、董事和高级经营层的经营行为等进行了监督和检查。

2005年4月26日，监事会召开一届五次会议，审核通过公司二〇〇四年度经营工作及财务决算报告，审核通过公司二〇〇四年度报告及其摘要和审计报告，审核通过公司二〇〇四年度利润分配预案。

2005年9月28日，监事会召开二届一次会议，选举产生代理监事长。

报告期内公司监事列席四次董事会会议，对公司经营发展情况实施了监督。

监事会认为：报告期内公司经营活动依法运作，操作规范，未发现违反《公司法》、《公司章程》、财务会计制度及国家法律、法规的行为，财务报告真实地反映了公司的财务状况和经营成果。公司董事、高级管理人员能忠于职守、守法经营、规范管理、开拓创新，维护了公司全体股东的根本利益，未发现违反《公司法》、《公司章程》及国家法律、法规的行为。

3.2.4 高级管理人员履职情况

公司高级管理人员拥有多年的金融、经济从业经验，具有勤勉诚信的品质、良好的政策素养、业务素质和与公司发展相适应的识别、度量、管理、驾驭风险的能力。在经营管理过程中能够严格执行股东会、董事会的各项决议和公司的各项管理制度，坚持稳健经营、防范风险，开拓进取的意识较强。

4、经营管理

4.1 经营目标、方针、战略规划

经营目标：坚持健康发展的理念，积极稳妥地开展信托业务，优化固有资产结构，打造一流人才队伍，提高投资管理能力。

经营方针：围绕国家产业政策和社会经济发展的重点，充分发挥信托制度优势，坚持专业化经营，突出主营业务，强化尽职管理，维护委托人和受益人利益。

战略规划：构建有信托特色的金融服务平台和核心竞争力，有效整合资源，树立品牌优势，提升公司价值。

4.2 所经营业务的主要内容

本公司的业务主要是自有资产管理业务和信托业务。

自营资产运用与分布表

资产运用	金额(万元)	占比(%)	资产分布	金额(万元)	占比(%)
货币资产	1,533	2.5	基础产业	283	0.46
贷款	20,397	33.32	房地产业	2,965	4.84
短期投资	17,128	27.98	证券	17,128	27.98
长期投资	13,959	22.8	实业	11,174	18.26
其他	8,199	13.4	其他	29,666	48.46
资产合计	61,216	100	资产合计	61,216	100

信托资产运用与分布表

资产运用	金额(万元)	占比(%)	资产分布	金额(万元)	占比(%)
货币资产	18,500	3.55	基础产业	379,813	72.90
贷款	368,569	70.75	房地产业	27,852	5.35
短期投资	1,416	0.27	证券		
长期投资	99,836	19.16	实业	35,439	6.80
买入返售资产	10,000	1.92	其他	77,874	14.95
其他	22,657	4.35			
资产合计	520,978	100	资产合计	520,978	100

4.3 市场分析

(1) 有利因素：银监会对信托公司相应配套的法规和制度已逐步出台，我国信托制度正在不断完善，公司经营和发展的制度环境得到改善；信托独特的制度优势正在被社会认识和接受，信托市场的发展潜力巨大；河南省政府支持公司发展；公司股东背景良好，股权结构稳定，治理结构完善，内控体系健全，保证了公司合规合法经营；公司具有区域资源优势，拥有一支良好的专业队伍，已

形成了规范经营、稳健经营、诚信经营、健康发展的企业文化。

(2) 不利因素：信托制度还不完善；社会对信托的认识还不到位；信托市场巨大的潜在需求转化为现实的需求还需要有一个过程；扶植信托业发展的政策不足，信托业与银行、保险、证券业的市场竞争环境缺乏公平性；国家宏观调控政策的实施对公司开展信托业务有不利影响。

4.4、内部控制

4.4.1 内部控制环境和内部控制文化

公司法人治理结构健全，股东会、董事会能够有效地行使决策职能；监事会充分发挥了监督的职能；建立和完善了由 80 余项基本管理制度和操作规程组成的内控制度体系，涵盖了公司所有业务、资产、部门、人员以及决策、执行、监督、反馈各个内控环节；对风险进行事前防范、事中控制、事后监督，并动态持续管理，保证了公司各项工作和各类业务安全、有序地运行；董事会下设立了风险控制委员会、项目审查委员会、审计委员会和关联交易委员会，在决策和监督方面发挥了积极作用。上述一系列措施的实施在中原信托内部形成了诚信、稳健经营的文化氛围，对维护委托人和受益人的利益发挥了重要作用。

4.4.2 内部控制措施

公司对各部门、岗位制定了明确的职责和权限，职责的设定体现了相互分离的原则，信托业务和固有业务部门分设，信托业务和固有业务的高管人员、业务人员是分开的；建立了中、后台对前台的监督制约机制，通过风险控制、内部审计等手段对前台业务进行有效监督、制约；对各项业务制定了具体的操作规程，有关操作人员都能够按照规程进行操作；制定了问责制度，对于失职、超越授权，或者违背操作规程的人员进行问责；对突发事件实行预案管理，确保重大事件得到及时处置。

4.4.3 信息交流与反馈

公司在开展业务中，根据具体的操作规程，定期对交易对手进行风险排查，

并以书面形式向公司高管层、董事会及有关方面报告；建立了信托业务信息系统和内、外部网站，并有专职人员负责信息收集和整理，所有对外披露的业务信息和其他信息经公司书面授权后在公司外部网站或通过其他形式发布，实现业务信息和管理信息的共享；档案资料管理按公司相关制度及尽职管理的要求进行了规范，实行一案一卷、定期归档和原始档案集中统一管理的原则，对各种内部信息都建立了完整的档案。

公司遵循为受益人的利益最大化处理信托事务的原则，建立了客户服务室，通过问卷调查、客户面谈、电话沟通、代理机构意见反馈等方式，对委托人进行适应性调查，并对各信托产品进行了充分的风险揭示和信息披露。

4.4.4 监督评价与纠正

通过内控机制的不断完善，公司已逐步形成了以内部审计为主，业务授权控制、会计控制及业务流程环节控制等相互作用的内控缺陷纠正机制，实现了内控缺陷及时发现、及时纠正。在日常管理过程中，无论监管部门提出的监管意见，还是内部审计或有关部门提出改进工作、加强管理的建议，公司管理层都予以高度重视，并迅速责成相关部门进行整改落实。

4.5 风险管理

4.5.1 风险管理概况

(1) 公司经营活动中可能遇到的主要风险包括信用风险、市场风险、操作风险和其他风险等。

(2) 公司风险管理的基本原则是强化风险管理意识，明确风险管理责任，提高识别和控制风险的能力，建立涵盖所有业务、资产、部门、人员以及决策、执行、监督、反馈各个环节的风险管理系统，实行全面风险管理，有效控制各类风险。

(3) 公司实行风险管理责任制。

(4) 公司风险管理组织结构与职责划分：

公司内部风险管理组织按照信托业务部门与固有财产管理部门分设、信托业务操作过程中前、中、后台分设的原则设置，相互之间有效制约，明确各个部门、各个环节风险管理的责任，具体为：

董事会：作为公司风险管理的最高决策机构，负责确定公司的风险管理政策和程序，行使重大经营决策权，对公司风险管理负最终责任；

风险控制委员会：对董事会负责，从宏观层面对公司发展战略、运营模式、制度体系、重大项目等可能出现的风险进行评估、管理、控制和监督；

项目审查委员会：从微观层面对固有财产、信托财产运用项目的合规性和可行性进行审查，为董事会或高级经营层决策提供依据；

各业务部：对固有财产、信托财产运用项目的尽职调查和尽职管理负责；

计划财务部：对固有财产和信托财产的分账管理负责；

内部审计部：对公司经营管理和项目实施的合规性进行审计监督。

4.5.2 风险状况

4.5.2.1 信用风险状况

信用风险指因交易对手违约带来的风险，主要存在于信贷业务中。

可能面临的信用风险是信贷业务中交易对手违约的风险。报告期末公司自营业务信用风险资产（包括贷款、拆借、租赁）按照资产五级分类标准分类的情况为：正常 0 万元、关注 5,206 万元、次级 4,769 万元、可疑 9,107 万元、损失 0 万元。其中：不良信用资产的期初数为 12,041 万元，期末数为 13,876 万元，报告期末准备金余额为 10,265 万元。报告期末公司信托业务信用风险资产按照资产五级分类标准均为“正常”。

4.5.2.2 市场风险状况

市场风险指包括股价、利率、汇率等因素的变动对公司盈利能力和财务状况产生影响的的风险。

股价的变动对公司盈利能力和财务状况产生直接影响，股价上升或下降与公

司盈利能力和财务状况成正比关系；上升或下降的幅度，决定了影响程度。

如果利率上升，会影响委托人的收益预期，进而对公司开展业务带来间接影响。

公司外汇业务规模相对较小，但随着市场汇率的逐步放开，将对公司盈利能力和财务状况产生一定的影响。公司对汇率变化进行常规性关注。

4.5.2.3 操作风险状况

操作风险指因内部程序、人员、电算化系统的不完善或失误对公司盈利能力和财务状况可能产生影响的风险。目前公司实行规范化、标准化、制度化管理，管理制度比较健全，制定了各项业务操作流程和《问责制度》，实行岗位职责和相互监督及监控检查相结合，并对于失职、越权，或者违规操作的人员进行问责；对外部事件可能对公司经营带来的风险，公司实行突发事件预案管理，对每项业务都做了应急准备。

4.5.2.4 其他风险状况

公司面临的其他风险主要是国家政策、法律法规的变化对公司经营产生的政策风险、法律风险以及员工行为造成的道德风险。公司没有出现因其他风险对经营活动产生重大影响的情况。

4.5.3 风险管理

4.5.3.1 信用风险管理

公司审慎确定信托财产运用的领域，对一个领域或一个项目的资金运用实行总量控制，强化项目担保措施，尽职管理，严格按照相关制度审慎决策和经营，制定项目风险防范预案。同时不断优化固有资产结构，强化资产管理，并按照相关制度对不良贷款计提准备金，分散和化解信用风险。一般准备按期末资产余额的1%计提，专项准备按照资产五级分类结果，并根据信用资产的实际情况计提。

抵押品以选取不存在所有权争议、市场价值可测、易于管理、易于变现的资产为确认原则。

保证贷款管理原则为：优先选取清偿能力强、信用状况良好的法人作为贷款

保证人；定期对保证人的资信状况、代偿能力、履约情况等进行检查，督促保证人严格按照保证合同约定履行相关义务。

4.5.3.2 市场风险管理

公司加强宏观经济研究，增加对股市、利率、汇率的预见性；加强证券市场研究，坚持价值投资理念，把握市场机会，采取中长期投资与短期投资相结合的投资策略，控制证券投资规模，建立止损、止盈机制，有效防范股市风险。

4.5.3.3 操作风险管理

公司通过进一步完善管理决策制度、强化流程管理和执行制度的有效性、完善授权制度、完善电算化系统操作制度、加强员工培训、增强员工的责任感和道德水准、坚持轮岗和内部审计制度等措施控制和防范各类操作风险。

4.5.3.4 其他风险管理

通过对国家政策和宏观经济的研究，提高驾驭市场经济的能力，有效防范政策风险；加强对国家法律法规的动态研究，严格按照相关法律法规的规定开展业务；加强员工有关法律法规、专业技能的培训，提高员工风险管理意识；加强员工职业道德教育和公司文化教育，增强员工的工作责任心和团队意识，维护公司信誉。

5、报告期末及上一年度的比较式会计报表

5.1 自营资产

5.1.1 会计师事务所审计意见全文

审 计 报 告

中原信托投资有限公司全体股东：

我们审计了后附的中原信托投资有限公司（以下简称贵公司）2005年12月31日的资产负债表和合并资产负债表、2005年度利润及利润分配表和合并利润及利润分配表以及2005年度现金流量表和合并现金流量表。这些会计报表的编制是贵公司的责任，我们的责任是在实施审计工作的基础上对这些会计报表发表意见。

我们按照中国注册会计师独立审计准则计划和实施审计工作，以合理确信会计报表是否不存在重大错报。审计工作包括在抽查的基础上检查支持会计报表金额和披露的证据，评价贵公司在编制会计报表时采用的会计政策和作出的重大会计估计，以及评价会计报表的整体反映。我们相信，我们的审计工作为发表意见提供了合理的基础。

我们认为，上述会计报表符合国家颁布的企业会计准则和《金融企业会计制度》的规定，在所有重大方面公允反映了贵公司2005年12月31日的财务状况以及2005年度的经营成果和现金流量。

河南中天华正会计师事务所有限公司



中国注册会计师



中国注册会计师



中国·郑州

2006年3月16日

5.1.2 资产负债表

合并资产负债表

2005 年 12 月 31 日

编制单位：中原信托投资有限公司

单位：人民币万元

资产	行次	期初数	期末数	负债及所有者权益	行次	期初数	期末数
流动资产：	1			流动负债：	56		
现金	2	5	3	短期存款	57	24,872	
银行存款	3	2,233	1,544	短期借款	58		50
拆出资金	4	7,958	6,886	拆入资金	59		
短期贷款	5	9,300		委托存款	60	44,759	39,826
短期抵押贷款	6			代发行证券款	61		
应收利息	7			代兑付债券款	62		
应收股利	8			代售证券款	63		
应收信托手续费	9			卖出回购证券款	64	4,330	
应收账款	10	477	1,104	应付账款	65	72	139
其他应收款	12	2,341	2,822	其他应付款	66	972	236
短期投资	13	22,343	17,128	应付工资	67	47	236
委托贷款	15	20,957	16,045	应付福利费	68	52	110
委托投资	16	23,782	23,782	应交税金	69	(49)	1,013
自营证券	17			应付利润	70		
代发行证券	19			预提费用	71		
代兑付债券	20			发行短期债券	72		
代售证券	21			其他流动负债	73		
买入返售证券	22			外币兑换	74		
待处理流动资产净损益	23			流动负债合计	75	75,055	41,610
外币兑换	24			长期负债：	76		
存货	25	55	127	长期存款	77	2	
流动资产合计	26	89,451	69,441	租赁保证金	78		
长期资产：	27			应付转租赁租金	79		
中长期贷款	28			发行长期债券	80	3	
中长期抵押贷款	29			长期借款	81		
逾期贷款	30	26,214	19,327	长期应付款	82		

逾期抵押贷款	31	1,110	1,070	其他长期负债	83		
减：呆帐准备	32	9,820	10,265	预收保管箱款项	84		
应收租赁款	33	129	129	长期负债合计	85	5	
减：未收租赁收益	34			负债合计	86	75,060	41,610
租赁资产	35			内部往来	87		
减：待转租赁资产	36			所有者权益：	88		
经营租赁资产	37			实收资本	89	59,227	59,227
减：经营租赁资产折旧	38			资本公积	90		
长期投资	39	18,584	13,181	盈余公积	91	175	235
固定资产原值	40	7,593	7,600	其中：公益金	92	87	117
减：累计折旧	41	1,661	1,892	信托赔偿准备金	93	44	59
固定资产净值	42	5,932	5,708	未分配利润	94	(963)	224
固定资产清理	44			其中：本年利润	95		
在建工程	45			外币报表折算差额	96	61	(69)
待处理固定资产净损失	46			所有者权益合计	97	58,544	59,676
拨付所属资金	47				98		
长期资产合计	48	42,149	29,150		99		
无形、递延及其他资产：	49				100		
无形资产	50	868	842		101		
长期待摊费用	52	117	76		102		
其他资产	53	1,019	1,777		103		
其他资产合计	54	2,004	2,695		104		
资产合计	55	133,604	101,286	负债及所有者权益合计	105	133,604	101,286

财务负责人：薛怀宇

会计主管：石翠云

复核：杨志勇

制表：山岩

资 产 负 债 表

2005年12月31日

编制单位：中原信托投资有限公司

金额单位：人民币万元

资产	行次	期初数	期末数	负债及所有者权益	行次	期初数	期末数
流动资产:	1			流动负债:	51		
现金	2	5	2	短期存款	52	24,872	
银行存款	3	2,167	1,530	拆入资金	53		
拆出资金	4	7,958	6,886	委托存款	54	44,759	39,826
短期贷款	5	9,300		代发行证券款	55		
短期抵押贷款	6			代兑付债券款	56		
应收利息	7			代售证券款	57		
应收股利	8			卖出回购证券款	58	4,330	
应收信托手续费	9			应付账款	59		
应收账款	10	380	842	其他应付款	60	955	193
其他应收款	11	2,337	2,804	应付工资	61	47	236
短期投资	12	22,343	17,128	应付福利费	62	48	104
委托贷款	13	20,957	16,045	应交税金	63	(49)	1,006
委托投资	14	23,782	23,782	应付利润	64		
自营证券	15			预提费用	65		
代发行证券	16			发行短期债券	66		
代兑付债券	17			其他流动负债	67		
代售证券	18			外币兑换	68		
买入返售证券	19			流动负债合计	69	74,962	41,365
待处理流动资产净损益	20			长期负债:	70		
外币兑换	21			长期存款	71	2	
内部往来	22			租赁保证金	72		
流动资产合计	23	89,229	69,019	应付转租赁租金	73		
长期资产:	24			发行长期债券	74	3	
中长期贷款	25			长期借款	75		
中长期抵押贷款	26			长期应付款	76		
逾期贷款	27	26,214	19,327	其他长期负债	77		
逾期抵押贷款	28	1,110	1,070	预收保管箱款项	78		

减：呆帐准备	29	9,820	10,265	长期负债合计	79	5	
应收租赁款	30	129	129	负债合计	80	74,967	41,365
减：未收租赁收益	31			内部往来	81		
租赁资产	32			所有者权益：	82		
减：待转租赁资产	33			实收资本	83	59,227	59,227
经营租赁资产	34			资本公积	84		
减：经营租赁资产折旧	35			盈余公积	85	174	234
长期投资	36	19,344	13,959	其中：公益金	86	87	117
固定资产原值	37	7,102	7,108	信托赔偿准备金	87	44	59
减：累计折旧	38	1,517	1,726	未分配利润	88	(961)	226
固定资产净值	39	5,585	5,382	其中：本年利润	89		
固定资产清理	40			外币报表折算差额	90	61	(69)
在建工程	41			所有者权益合计	91	58,545	59,677
待处理固定资产净损失	42				92		
拨付所属资金	43				93		
长期资产合计	44	42,562	29,602		94		
无形、递延及其他资产：	45				95		
无形资产	46	585	568		96		
长期待摊费用	47	117	76		97		
其他资产	48	1,019	1,777		98		
其他资产合计	49	1,721	2,421		99		
资产合计	50	133,512	101,042	负债及所有者权益合计	100	133,512	101,042

财务负责人：薛怀宇

会计主管：石翠云

复核：杨志勇

制表：山岩

5.1.3 利润及利润分配表

合并利润表及利润分配表

2005年度

制表单位：中原信托投资有限公司

金额单位：人民币万元

项 目	行次	当年数	上年数
一、营业收入：	1	6,528	3,999
利息收入	2	147	757
金融企业往来收入	3	18	267
手续费收入	4	5,633	1,461
证券自营差价收入	5	(15)	1,014
证券发行差价收入	6		
买入返售证券收入	7		
租赁收益	8		
汇兑收益	9		
其他营业收入	10	745	500
二、营业支出	11	3,659	3,515
利息支出	12	268	412
金融企业往来支出	13		41
卖出回购证券支出	14	38	39
手续费支出	15		
营业费用	16	2,789	2,731
汇兑损失	17		
其他营业支出	18	564	292
三、营业税金及附加	19	328	195
四、营业利润	20	2,541	289
加：投资收益	21	(305)	435
加：营业外收入	22	24	17
减：营业外支出	23	15	540
五、利润总额	24	2,245	201
减：所得税	25	994	9
六、净利润	26	1,251	192
加：年初未分配利润	27	(963)	(1,155)
年初未分配利润调整	28	11	
七、可供分配的利润	29	299	(963)
减：提取法定盈余公积	30	30	
提取法定公益金	31	30	
信托赔偿准备金	32	15	
其他	33		
八、可供投资者分配的利润	34	224	(963)
减：提取任意盈余公积	35		
分配利润	36		
转作资本的利润	37		
九、未分配利润	38	224	(963)

财务负责人：薛怀宇

会计主管：石翠云

复核：杨志勇

制表：山岩

利润及利润分配表

2005年度

制表单位：中原信托投资有限公司

金额单位：人民币万元

项 目	行次	当年数	上年数
一、营业收入：	1	5,848	3,566
利息收入	2	147	758
金融企业往来收入	3	18	267
手续费收入	4	5,632	1,461
证券自营差价收入	5	(15)	1,014
证券发行差价收入	6		
买入返售证券收入	7		
租赁收益	8		
汇兑收益	9		
其他营业收入	10	66	66
二、营业支出	11	3,007	3,115
利息支出	12	268	412
金融企业往来支出	13		40
卖出回购证券支出	14	38	39
手续费支出	15		
营业费用	16	2,701	2,624
汇兑损失	17		
其他营业支出	18		
三、营业税金及附加	19	321	185
四、营业利润	20	2,520	266
加：投资收益	21	(286)	433
加：营业外收入	22	22	4
减：营业外支出	23	15	501
五、利润总额	24	2,241	202
减：所得税	25	990	8
六、净利润	26	1,251	194
加：年初未分配利润	27	(961)	(1,155)
	28	11	
七、可供分配的利润	29	301	(961)
减：提取法定盈余公积	30	30	
提取法定公益金	31	30	
信托赔偿准备金	32	15	
其他	33		
八、可供投资者分配的利润	34	226	(961)
减：提取任意盈余公积	35		
分配利润	36		
转作资本的利润	37		
九、未分配利润	38	226	(961)

财务负责人：薛怀宇

会计主管：石翠云

复核：杨志勇

制表：山岩

5.2 信托资产

5.2.1 信托项目资产负债汇总表

信托项目资产负债表

2005年12月31日

编制单位：中原信托投资有限公司

单位：人民币万元

信托资产	年初数	期末数	信托负债和信托权益	年初数	期末数
信托资产：			信托负债：		
货币资金	4,031	18,500	应付受托人报酬		96
拆出资金			应付托管费		
应收款项	43	31	应付受益人收益	1	157
买入返售资产		10,000	其他应付款项	467	1,183
短期投资	15,505	1,416	应交税金		
长期股权投资			卖出回购资产款		
长期股权投资	38,862	99,837	其他负债	31	169
客户贷款	118,421	368,569	信托负债合计	499	1,605
应收融资租赁款			信托权益：		
固定资产			实收信托	176,661	514,467
无形资产			资本公积		
长期待摊费用	683	2,339	未分配利润	385	4,906
其他资产		20,286	信托权益合计	177,046	519,373
信托资产总计	177,545	520,978	信托负债及信托权益总计	177,545	520,978

财务负责人：薛怀宇

会计主管：石翠云

复核：金新建

制表：韩川晶

5.2.2 信托项目利润及利润分配汇总表

信托项目利润及利润分配表

2005 年度

编报单位：中原信托投资有限公司

单位：人民币万元

项 目	当年数	上年数
一、营业收入	16,329	2,546
利息收入	9,401	2,435
投资收益	4,714	111
租赁收入		
其他收入	2,214	
二、营业费用	1,913	858
三、营业税金及附加	3	
四、扣除资产损失前的信托利润	14,413	1,688
减：资产减值损失		
五、扣除资产损失后的信托利润	14,413	1,688
加：期初未分配信托利润	385	533
六、可供分配的信托利润	14,798	2,221
减：本期已分配信托利润	9,892	1,836
七、期末未分配信托利润	4,906	385

财务负责人：薛怀宇

会计主管：石翠云

复核：金新建

制表：韩川晶

6、会计报表附注

6.1 会计报表编制基准不符合会计核算基本前提的说明

6.1.1 会计报表不符合会计核算基本前提的事项

无不符合会计核算前提的情况。

6.1.2 合并会计报表范围

2005 年郑州中信园林景观工程公司纳入合并报表的合并范围。该公司主营业务为园林绿化及景观工程，房屋维修及水电暖安装，室内外装饰，房地产租赁及

服务。注册地郑州高新开发区金梭路28号，注册资本733万元。母公司实际投资733万元，为全资子公司，2004年与2005年纳入合并报表范围。

6.2 重要会计政策和会计估计说明

6.2.1 计提资产减值准备的范围和方法

公司按照资产五级分类的结果，根据贷款、拆借、租赁、长期股权投资、抵债资产等资产的实际状况计提资产减值准备。

6.2.2 短期投资核算方法

按投资时的实际成本计价。实际收到的股利计入投资收益。短期投资待收回时确认投资收益。

6.2.3 长期投资核算方法

(1) 长期股权投资核算方法：长期股权投资在取得时按照初始投资成本入账。持有被投资单位有表决权资本20%（含20%）以上，或虽投资不足20%但具有重大影响，采用权益法核算。持有被投资单位有表决权资本20%以下，或虽投资占20%（含20%）以上，但不具有重大影响，采用成本法核算。

采用成本法核算的单位，在收到被投资单位分派利润或现金股利时，确认投资收益；采用权益法核算的单位，年末按分享被投资单位实现的净利润或应分担的被投资单位发生的净亏损的份额，确认投资收益。

(2) 长期债权投资的核算方法：长期债权投资在取得时，按取得时的实际成本作为初始投资成本入账。实际收到利息收入时确认投资收益。

6.2.4 固定资产计价和折旧方法

(1) 固定资产核算标准：单位价值在2,000元以上，使用期限1年以上的房屋建筑物、机器设备、运输设备以及其他与生产经营有关的设备、器具、工具等；以及不属于生产经营主要设备的物品，单位价值在2,000元以上，并且使用年限超过两年的，均属固定资产。

(2) 固定资产计价：固定资产按实际成本计价。

(3) 固定资产折旧方法为直线法，残值率及年折旧率如下：

固定资产名称	使用年限	残值率(%)	年折旧率(%)
房屋建筑物	30 - 36	5	3.17 - 2.64
机器设备	10	5	9.50
电子设备	5 - 8	5	19.00 - 11.86
运输设备	6 - 8	5	15.83 - 11.86

6.2.5 无形资产计价及摊销政策

(1) 无形资产计价：按取得时实际成本计价。

(2) 无形资产摊销方法：合同规定受益年限但法律没有规定受益年限的，摊销年限不超过合同规定的受益年限；合同没有规定受益年限但法律规定有效年限的，摊销年限不超过法律规定的有效年限；合同规定了受益年限，法律也规定了有效年限的，摊销年限不超过受益年限和有效年限两者之中较短者；合同没有规定受益年限，法律也没有规定有效年限，摊销时间不超过 10 年。其中：购入财务软件按 5 年摊销。

6.2.6 长期待摊费用的摊销政策

长期待摊费用按 5 年摊销。

6.2.7 合并会计报表的编制方法

以母公司及控股子公司的个别会计报表为基础，按照《金融企业会计制度》的要求作必要的调整及重分类后，根据财政部《合并会计报表暂行规定》及相关规定，合并资产、负债、所有者权益以及利润及利润分配表各项目，对权益性资本投资项目与并表的被投资企业所有者权益中公司所持有的份额进行抵销，母公司与控股子公司以及控股子公司之间的重大内部往来、内部交易已经在合并时予以抵销。

6.2.8 收入确认原则和方法

按权责发生制原则确认收入。其中：

利息收入：按贷款合同计提，贷款利息逾期 90 天以上的不再计提，本金及应收利息逾期 90 天以后，相应冲减利息收入，在实际收到时确认收入。

金融企业往来收入：在收讫价款或取得收取价款权利的凭证时确认收入的实现。

自营证券差价收入：根据自营证券售价与成本的差价确认收入。

其他营业收入：以收到款项或取得收取价款的凭据时确认收入。

6.2.9 所得税的会计处理方法

采用应付税款法进行核算。

6.2.10 信托报酬确认原则和方法

按权责发生制原则确认收入。依照信托合同约定，在服务已提供，信托报酬能够流入企业且报酬的金额能够可靠地计量时确认收入。

6.3 或有事项说明

公司对外担保期初数 5,000 万元，该笔担保已于 2005 年 3 月 28 日到期结束，期末无其他或有事项。

6.4 重要资产转让及其出售的说明

(1) 2005 年 11 月公司与河南省建设投资总公司进行债权转让，将河南盛润电力实业有限公司 5,000 万元贷款、河南中原建业城市发展有限公司 4,950 万元贷款，总计 9,950 万元用于抵偿公司对河南省建设投资总公司的负债。

(2) 2005 年公司将河南凯达国际经贸发展股份有限公司贷款 1,840 万元与河南省建设投资总公司进行资产置换，换入贷款项目 14 个，共计金额 1,835 万元。

6.5 会计报表中重要项目的明细资料

6.5.1 自营资产经营情况

6.5.1.1 按资产风险分类的结果披露资产的期初数、期末数。

表 6.5.1.1 (单位：万元)

风险分类	正常类	关注类	次级类	可疑类	损失类	资产合计	不良资产合计	不良资产率 (%)
期初数	46,508	24,599	4,887	12,692	84	88,770	17,663	19.9
期末数	31,900	10,438	6,498	12,562	226	61,624	19,286	31.3

不良资产合计=次级类+可疑类+损失类

注：资产风险分类是扣除已计提的呆账准备后，按资产净值计算。

6.5.1.2 资产损失准备的期初、本期计提、本期转回、本期核销、期末数；一般准备和专项准备。

表 6.5.1.2 (单位: 万元)

明细	期初数	本期计提	本期转回	本期核销	汇兑损益	期末数
一般准备		431				431
专项准备	9,820	69			(55)	9,834
合计	9,820	500			(55)	10,265

6.5.1.3 自营股票投资、基金投资、债券投资、长期股权投资等投资的期初数、期末数。

表 6.5.1.3 (单位: 万元)

	自营股票	基金	债券	长期股权投资
期初数	22,343	0	4,855	14,489
期末数	17,123	0	0	13,959

6.5.1.4 前五名的自营长期股权投资的企业名称、占被投资企业权益的比例、主要经营活动及投资收益情况。

表 6.5.1.4

企业名称	占被投资企业权益的比例 (%)	主要经营活动	投资收益
1.凯达国际经贸发展股份有限公司	28.75	进出口贸易	无
2.河南中原建业城市发展有限公司	50	房地产开发	亏损调整 9.62 万元
3.新时代证券有限责任公司	4.21	证券代理	无
4.长城基金管理有限公司	15	基金管理	收到股利 133.32 万元
5.河南创业投资股份有限公司	15	投资、投资中介服务	无

6.5.1.5 前五名自营贷款的企业名称、占贷款总额的比例和还款情况。

表 6.5.1.5

企业名称	占贷款总额的比例 (%)
1.三亚实业贸易公司	12.16
2.河南省西华县总溶剂厂	4.90
3.河南省莲花味精企业集团	4.45
4.周杞味精厂	4.20
5.河南省旅游产品公司	4.17

注：本年度收回河南省莲花味精企业集团本息 80 万元，其余上述贷款未收回本息。

6.5.1.6 代理业务（委托业务）的期初数、期末数。

表 6.5.1.6 (单位: 万元)

代理业务（委托业务）	期初数	期末数
------------	-----	-----

合计	44,739	39,827
----	--------	--------

6.5.1.7 公司当年的收入结构。

表 6.5.1.7

收入结构	金额(万元)
信托业务收入	5,624
股权投资收入	(393)
利息类收入	165
证券投资收入	159
其他收入	29
收入合计	5,584

6.5.2 披露信托资产管理情况

6.5.2.1 信托资产的期初数、期末数。

表 6.5.2.1 (单位: 万元)

信托资产	期初数	期末数
合计	177,546	520,978

6.5.2.2 本年度已清算结束的集合类、单一类资金信托项目和财产管理类信托项目数量、合计金额、加权平均实际收益率。

表 6.5.2.2

已清算结束信托项目	项目个数	合计金额(万元)	加权平均实际收益率
集合类	5	20,266	3.15%
单一类	7	26,088	1.61%
财产管理类	1	23,240	13.94%

注: 加权平均实际收益率=(信托项目 1 的实际收益率×信托项目 1 的资产总计+信托项目 2 的实际收益率×信托项目 2 的资产总计+...信托项目 n 的实际收益率×信托项目 n 的资产总计)/(信托项目 1 的资产总计+信托项目 2 的资产总计+...信托项目 n 的资产总计)×100%

注: 单个信托项目不同期限到期清算视同一个清算项目

6.5.2.3 本年度新增的集合类、单一类资金信托项目和财产管理类信托项目数量、合计金额。

表 6.5.2.3

新增信托项目	项目个数	合计金额(万元)
集合类	21	290,964
单一类	8	57,555
财产管理类	6	58,880

6.5.2.4 本公司履行受托人义务情况及因本公司自身责任而导致的信托资产损失情况(合计金额、原因等)。

公司根据国家对于信托行业相关法律法规的规定, 在管理、运用、处分信托财产时, 履行了恪尽职守, 诚实、信用、谨慎、有效的义务。具体为:

(1) 遵守信托文件的规定，为受益人的最大利益处理信托事务的义务；

(2) 将受托人的固有财产与信托财产进行分别管理、分别记账，并将不同委托人的信托财产分别管理、分别记账的义务。

截止 2005 年 12 月 31 日，本公司未出现因自身责任导致信托资产损失的情况发生。

6.5.2.5 信托赔偿准备金的提取、使用和管理情况。

信托赔偿准备金按年末未分配利润的 5% 提取，报告期内未使用信托赔偿准备金，公司所提取的信托赔偿准备金存放于商业银行。

6.6 关联方关系及其交易的披露

6.6.1 关联交易方的数量、关联交易的总金额及关联交易的定价政策等。

表 6.6.1

	关联交易数量	关联交易金额(万元)	定价政策
合计	16	47,931	市场公平价格

6.6.2 关联交易方与本公司的关系性质、关联交易方的名称、法定代表人、注册地址、注册资本及主营业务等。

表 6.6.2 (单位: 万元)

关系性质	关联方名称	法定代表人	注册地址	注册资本	主营业务
子公司	郑州中信园林景观工程公司	冉柏松	郑州	733	园林绿化
共同控制	河南中原建业城市发展有限公司	李信凤	郑州	5,000	房地产
控股股东	河南省建设投资总公司	胡智勇	郑州	600,000	项目投资
相同控股股东	南阳鸭河口发电有限责任公司	杨敬梅	南阳	75,585	发电
相同股东	河南盛润电力实业有限公司	李喜朋	郑州	1,900	发电
相同股东	平顶山太澳高速公路有限公司	李喜朋	平顶山	10,000	高速建管
相同股东	平顶山平临高速公路有限公司	李喜朋	平顶山	3,000	高速建管

6.6.3 本公司与关联方的重大交易事项

6.6.3.1 固有财产与关联方：贷款、投资、应收账款、担保、租赁、其他方式等期初汇总数、本期发生额汇总数、期末汇总数。

表 6.6.3.1

固有财产与关联方关联交易														
贷款			投资			租赁			其他			合计		
期初	发生额	期末	期初	发生额	期末	期初	发生额	期末	期初	发生额(万元)	期末	期初	发生额(万元)	期末
0	0	0	0	0	0	0	0	0	0	11,785	0	0	11,785	0

6.6.3.2 信托资产与关联方：贷款、投资、租赁、应收账款、担保、其他方式等期初汇总数、本期发生额汇总数、期末汇总数。

表 6.6.3.2 (单位：万元)

信托财产与关联方关联交易								
贷款			投资			合计		
期初	发生额	期末	期初	发生额	期末	期初	发生额	期末
3,000	10,000	13,000	5,540	30,160	35,700	8,540	40,160	48,700

注：信托财产与关联方关联交易均为委托方指定用途的单独管理的信托业务。

6.6.3.3 固有财产与信托财产之间的交易金额期初汇总数、本期发生额汇总数、期末汇总数。

固有财产与信托财产之间报告期末未发生关联交易。

6.6.3.4 信托资产与信托财产之间的交易金额期初汇总数、本期发生额汇总数、期末汇总数。

表 6.6.3.4 (单位：万元)

信托财产与信托财产相互交易			
	期初数	本期发生额	期末数
合计	5,430	(4,014)	1,416

6.6.4 关联方逾期未偿还本公司资金的详细情况以及本公司为关联方担保发生或即将发生垫款的详细情况。

报告期内无关联方逾期未偿还本公司资金的详细情况以及本公司为关联方担保发生或即将发生垫款的详细情况。

6.7 会计制度的披露

6.7.1 自营业务

本公司执行企业会计准则和 1993 年财政部颁发的《金融企业会计制度》及相关规定。

6.7.2 信托业务

本公司执行 2005 年版《信托业务会计核算办法》及相关规定。

7、财务情况说明书

7.1 利润实现和分配情况

2005年度公司实现利润总额2,241万元，应缴所得税990万元，实现净利润1,251万元，加上以前年度未分配利润-950万元，期末未分配利润为301万元，根据公司章程及财务制度的相关规定，按净利润10%计提法定盈余公积金30万元，按净利润10%计提法定公益金30万元，按净利润5%计提信托赔偿准备金15万元，本年度不向股东分配利润。

7.2 主要财务指标

表 7.2 (单位: 万元)

指标名称	指标值
资本利润率	2.13%
信托报酬率	1.95%
人均净利润	17.14

注：资本利润率=净利润/所有者权益平均余额×100%

信托报酬率=信托业务收入/实收信托平均余额×100%

人均净利润=净利润/年平均人数

公式为： $a(\text{平均}) = (a_0/2 + a_1 + a_2 + a_3 + a_4/2) / 4$

7.3 对本公司财务状况、经营成果有重大影响的其他事项

2005年公司根据有关规定提取呆账准备金500万元，进一步改善了因呆账准备金不足对经营带来的不利影响。

8、特别事项揭示

8.1 前五名股东报告期内变动情况及原因。

报告期内公司股东未发生变化。

8.2 董事、监事及高级管理人员变动情况及原因。

报告期内，公司董事易日勿先生因工作变动辞去董事职务，监事秋国运先生因工作变动辞去监事长职务，股东会第十次会议选举郝国庆先生担任公司董事，选举林洁女士担任公司监事；监事会二届一次会议选举张纯贤监事为代理监事长。

8.3 变更注册资本、变更注册地或公司名称、公司分立合并事项。

报告期内无变更注册资本、变更注册地或公司名称、公司分立合并事项。

8.4 公司的重大诉讼事项。

报告期内未发生重大诉讼事项。

8.5 公司及其高级管理人员受到处罚的情况。

报告期内公司及其高级管理人员未受到处罚。

8.6 银监会及其派出机构对公司检查后提出整改意见的整改情况。

2005年3月和5月，河南银监局根据中国银监会的要求对我公司进行了现场检查。河南银监局在检查结论中对我公司经营管理工作给予了充分肯定：公司治理结构健全，在决策和监督方面发挥了重要作用；公司信托业务内控制度比较完备，管理比较规范，发展势头良好；关联交易内控制度基本健全，规模适度。同时河南银监局也指出了公司存在的不足。公司内控制度的动态有效性有待增强，对关联交易的控制需要进一步完善，对高管人员和关键岗位人员的激励约束机制还需要改进。

根据河南银监局的检查结果，我公司完善了以下几个方面工作：一是根据业务发展和机构变化及时修订完善内控制度，保持内控制度的动态有效；二是在公司章程中进一步明确了股东会、董事会和监事会对关联交易管理的职责，确保业务规范运行；三是强化了以尽职管理和风险控制为重点的制度建设，制定出台了《问责制度》和《信托业务尽职管理办法》，修订完善了《职位说明书》和信托业务操作流程，对高管人员和关键岗位人员的约束有效加强。

8.7 本年度重大事项临时报告的简要内容、披露时间、所披露的媒体及其版面。

无。

8.8 银监会及其省级派出机构认定的其他有必要让客户及相关利益人了解的重大信息。

无。