



中原信托有限公司
ZHONGYUAN TRUST CO.,LTD.

2007 年年度报告

二〇〇八年三月

目 录

1、重要提示.....	[01]
2、公司概况.....	[02]
2.1 公司简介.....	[02]
2.2 组织结构.....	[03]
3、公司治理.....	[03]
3.1 公司治理结构.....	[03]
3.2 公司治理信息.....	[08]
4、经营管理.....	[14]
4.1 经营目标、方针、战略规划.....	[14]
4.2 经营业务主要内容.....	[14]
4.3 市场分析.....	[15]
4.4 内部控制.....	[16]
4.5 风险管理.....	[18]
5、报告期末及上一年度的比较式会计报表.....	[23]
5.1 自营资产.....	[23]
5.2 信托资产.....	[28]
6、会计报表附注.....	[29]
6.1 报表编制基准不符合会计核算基本前提的说明.....	[29]
6.2 重要会计政策和会计估计说明.....	[29]
6.3 或有事项说明.....	[31]
6.4 重要资产转让及其出售的说明.....	[31]

6.5 会计报表中重要项目的明细资料.....	[32]
6.6 关联方关系及其交易的披露.....	[34]
6.7 会计制度的披露.....	[36]
7、财务状况说明书.....	[36]
7.1 利润实现和分配情况.....	[36]
7.2 主要财务指标.....	[36]
7.3 对本公司财务状况、经营成果有重大影响的其他事项	[36]
7.4 期后事项.....	[37]
8、特别事项揭示.....	[37]
8.1 前五名股东报告期内变动情况及原因.....	[37]
8.2 董事、监事及高级管理人员变动情况及原因.....	[37]
8.3 变更注册资本、变更注册地或公司名称、公司分立合 并事项.....	[38]
8.4 公司的重大诉讼事项.....	[38]
8.5 公司及其高级管理人员受到处罚的情况.....	[38]
8.6 银监会及其派出机构对公司检查后提出整改意见的整 改情况.....	[38]
8.7 本年度重大事项临时报告的简要内容、披露时间、所 披露的媒体及其版面.....	[39]
8.8 银监会及其省级派出机构认定的其他有必要让客户及 相关利益人了解的重大信息.....	[39]
9 公司监事会意见.....	[40]

1、重要提示

本公司董事会及董事保证本报告所载资料不存在任何虚假记载、误导性陈述或者重大遗漏，并对其内容的真实性、准确性和完整性承担个别及连带责任。

独立董事于萍认为本报告内容是真实、准确、完整的。

本公司总经理崔泽军、主管会计工作的副总经理薛怀宇及计划财务部经理石翠云声明：保证年度报告中财务报告的真实、完整。

2、公司概况

2.1 公司简介

中原信托有限公司于 1985 年 8 月经河南省人民政府和中国人民银行批准成立。2002 年 10 月中国人民银行以《中国人民银行关于中原信托投资公司重新登记有关事项的批复》（银复[2002]285 号）批准公司重新登记，并改制为有限责任公司，成为专门从事信托业务的信托金融机构。2007 年 10 月中国银行业监督管理委员会以《中国银监会关于中原信托投资有限公司变更公司名称和业务范围的批复》（银监复[2007]468 号）批准公司变更名称和业务范围，2007 年 11 月换发了《中华人民共和国金融许可证》，并于 2007 年 12 月在河南省工商行政管理局完成了工商登记变更手续。公司注册资本为人民币 59227.2 万元（其中外汇 1500 万美元）。

公司中文名称：中原信托有限公司

中文简称：中原信托

英文名称：Zhongyuan Trust CO., Ltd.

英文缩写：Zhongyuan Trust

法定代表人：黄日珉

注册地址：中国河南省郑州市郑汴路 96 号

邮政编码：450004

公司互联网网址：<http://www.zyxt.com.cn>

电子信箱：info@zyxt.com.cn

信息披露事务负责人：薛怀宇

联系人：刘 飞

联系电话：0371-6651 3167

传 真：0371-6651 3180

电子信箱：lf@zyxt.com.cn

信息披露报纸名称：证券时报

审计报告出具日：2008年2月19日

年度报告签发日：2008年3月21日

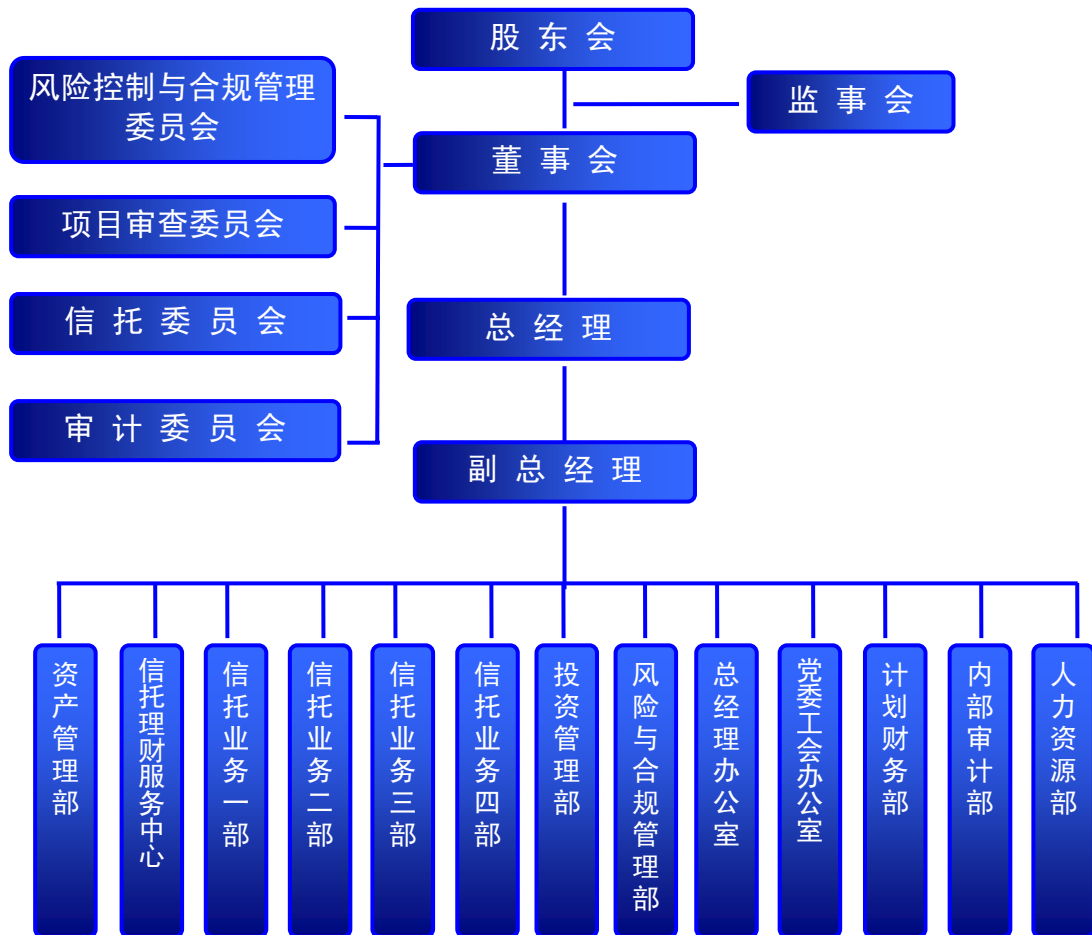
年度报告备置地点：中原信托总经理办公室

公司聘请的会计师事务所：中审会计师事务所有限公司

地址：北京市海淀区阜石路67号银都大厦6层

2.2 组织结构

图 2.2



3、公司治理

3.1 公司治理结构

3.1.1 公司股东

3.1.1.1 截至报告期末公司股东共两家。股东情况如下： 表 3.1.1.1

股东名称	持股比例	法定代表	注册资本	注册地址	主要经营业务及主要财务情况
河南投资集团有限公司★	79.74%	胡智勇	1,200,000 万元	河南省郑州市农业路东41号投资大厦	投资管理、建设项目的投资、建设项目所需工业生产资料和机械设备、投资项目分得的产品原材料的销售（国家专项规定的除外）；酒店管理；物业管理；房屋租赁。2007年末集团本部总资产231亿元，所有者权益161亿元，当年实现净利润5.32亿元（未审计）。
河南盛润创业投资管理有限公司	20.26%	李喜朋	85,000 万元	郑州市机场路91号	实业投资及投资管理服务（国家专项规定的除外）；信息技术咨询服务；企业策划管理。2007年末总资产21.2亿元，所有者权益19.42亿元，当年实现利润2000万元（未审计）。

以上股东不存在关联关系。

★本公司最终实际控制人为河南投资集团有限公司。

3.1.1.2 公司前两位股东的主要股东的情况如下： 表 3.1.1.2

股东名称	其主要股东	出资比例	注册资本	主要经营业务及主要财务情况
河南投资集团有限公司	河南省人民政府	100%		
河南盛润创业投资管理有限公司	河南盛润置业有限公司	26%	6000 万元	主营房地产开发。2007年末总资产8.03亿元，所有者权益5.6亿元，当年实现利润6200万元。

3.1.2 董事及董事会下属委员会

公司董事的基本情况如下表： 表 3.1.2-1

姓名	职务	性别	年龄	选任日期	所推举的股东名称	该股东持股比例	简要履历
黄曰珉	董事长	男	50	2005.9	河南投资集团有限公司	79.74%	历任河南省计划委员会投资处主任科员，中原信托投资公司国际业务部经理、副总经理，中原信托投资有限公司总经理，中原信托有限公司董事长
赵申	董事	女	60	2005.9	河南投资集团有限公司	79.74%	历任河南省计经委、省计委、省发展计划委员会办公室副主任、机关党委副书记、人事处长，中原信托有限公司党委书记
郝国庆	董事	男	43	2005.12	河南投资集团有限公司	79.74%	历任河南省计划委员会财政金融处主任科员、副处长、河南省发展计划委员会产业发展处副处长、民生证券总裁助理、河南省建设投资总公司企划部主任、河南投资集团

							有限公司资产管理二部负责人
李喜朋	董事	男	44	2005.9	河南盛润创业投资管理有限公司	20.26%	历任河南省煤矿供应公司、河南省煤炭厅供应处科员、河南省豫盛石化公司经理、河南盛润创业投资管理有限公司董事长
袁顺兴	董事	男	41	2005.9	河南投资集团有限公司	79.74%	历任河南省财政厅技改办工业科科长、河南省经济技术开发公司信贷一部副主任、投资管理一部主任、公司总经理助理、副总经理、河南投资集团有限公司计划总监
崔泽军	董事	男	43	2005.9	职务董事		历任郑州粮食学院教师、中原信托投资公司财务部经理、副总经理，中原信托有限公司总经理
许兆华	董事	女	50	2006.6	职工董事		历任南召县农业银行会计出纳副股长、县支行副行长、中原信托投资公司金融业务部经理、中原信托有限公司人力资源部经理、党办主任、工会副主席

独立董事:

表 3.1.2-2

姓名	所在单位及职务	性别	年龄	选任日期	所推举的股东名称	该股东持股比例	简要履历
于萍	河南泓洋律师事务所律师、合伙人	女	42	2006.3	河南投资集团有限公司	79.74%	历任河南天平律师事务所律师、河南路通律师事务所主任、河南泓洋律师事务所律师、合伙人、河南省律师协会金融证券委员会委员、郑州市律师协会金融证券委员会主任委员

董事会下属委员会情况如下表:

表 3.1.2-3

董事会下属委员会名称	职责	组成人员姓名	职务
风险控制与合规管理委员会	对公司发展战略和运营模式进行风险与合规性评价;对公司制度体系进行风险与合规性评价;对新业务和重大项目的风险与合规性进行事前评估和事后评价;对公司资产风险状况进行评价;处置重大风险;董事会交办的事项;经营班子提交审议的事项。	黄曰珉	董事长 主任委员
		于萍	独立董事
		崔泽军	董事 总经理
		姬宏俊	副总经理
		薛怀宇	副总经理
		宋大建	总经理助理
		张纯贤	内部审计部经理
项目审查委员会	对公司信托业务及固有业务项下贷款、股权投资、担保、租赁、拆借等各类项目的合法合规性及可行性进行评审和论证,并通过记名投票表决的方式履行项目实施与否的决策职责;对项目管理过程中的方案调整、交易对	赵阳	风险与合规管理部经理
		崔泽军	总经理 主任委员
		于萍	独立董事
		姬宏俊	副总经理
		薛怀宇	副总经理
		李信风	总经理助理
蒋万祥	总经理助理		
宋大建	总经理助理		

	手风险预警情况进行审议,确定调整方案和风险防范措施。	赵 阳	风险与合规管理部 经理
		杜迎辉	信托理财中心经理
		石翠云	计划财务部经理
		范战谋	信托一部经理
		蔡云波	信托二部经理
		杜晓军	信托三部经理
		李旭东	信托四部经理
		阮 争	投资管理部经理
		孟凡君	资产管理部经理
		李华民	资产管理部高级经理
信托委员会	对公司在履行受托人职责、维护受益人利益等方面进行监督、审核,发表审核意见提交董事会、股东会审议决策。	于 萍	独立董事 主任委员
		郝国庆	董 事
		李喜朋	董 事
		袁顺兴	董 事
审计委员会	审议公司年度内部审计工作计划,提议聘请或更换外部审计机构,监督公司内部审计制度的实施,负责内部审计与外部审计之间的沟通,监督和审核公司的财务信息,监督和审核公司的信息披露,审查公司内控制度的有效性,对重大关联交易进行审计,公司董事会授予的其他职责。	于 萍	独立董事 主任委员
		郝国庆	董 事
		李喜朋	董 事
		袁顺兴	董 事

3.1.3 监事及监事会下属委员会

公司监事的基本情况如下表:

表 3.1.3-1

姓名	职务	性别	年龄	选任日期	所推举的 股东名称	该股东持 股比例	简要履历
张纯贤	代理 监事长	男	42	2005.9	职工监事		历任平顶山市财政局科员、平顶山市信托投资公司总助兼投行部经理、中原信托投资有限公司信托投资部经理,中原信托有限公司内部审计部经理
闫万鹏	监 事	男	42	2005.9	河南投资集团 有限公司	79.74%	历任河南省计委、计经委办公室副主任科员、主任科员、人事处主任科员、河南省建设投资总公司总助兼综合计划部经理、总会计师、河南投资集团有限公司财务总监
王海青	监 事	女	36	2005.9	河南投资集团 有限公司	79.74%	历任郑州市农业局科员、河南省建设投资总公司资产管理二部业务主管、河南投资集团有限公司资产管理二部业务主管
林 洁	监 事	女	37	2005.9	河南盛润创业 投资管理有限 公司	20.26%	历任郑州列车段财务科会计、河南省盛润置业有限公司财务部经理、河南盛润创业投资管理有限公司财务部经理
谢铁山	监 事	男	45	2005.9	河南投资集团	79.74%	历任河南省经济技术开发公司信贷

					有限公司		管理一部副经理、法律事务部经理、投资管理一部经理、河南投资集团有限公司协助管理人员
--	--	--	--	--	------	--	---

公司监事会未设立专业委员会。

3.1.4 高级管理人员

表 3.1.4

姓名	职务	性别	年龄	选任日期	金融从业年限	学历	专业	简要履历
崔泽军	总经理	男	43	2005.9	16	硕士研究生	会计学	历任郑州粮食学院教师、中原信托投资公司财务部经理、副总经理，中原信托有限公司总经理
刘健	副总经理	男	53	2005.9	22	研究生班结业	经济学	历任河南省军区干事、中原信托投资公司人事处处长、总经理助理，中原信托有限公司副总经理
姬宏俊	副总经理	男	44	2005.9	9	研究生班结业	金融学	历任河南省计经委财金处、外经处副主任科员、主任科员，投资处、财金处副处长，国家开发银行河南省分行客户一处副处长，中原信托有限公司副总经理
薛怀宇	副总经理	男	39	2005.9	18	硕士研究生	工商管理	历任人行河南省分行货币信贷处副科长、人行郑州中心支行非银处信托科科长，中原信托有限公司副总经理

3.1.5 公司员工

表 3.1.5

项目		报告期年度		上年度	
人数		86		83	
平均年龄		37.1		36.7	
		人数	比例	人数	比例
年龄分布	20以下	0	0	0	0
	20—29	21	24.4%	18	21.7%
	30—39	32	37.2%	33	39.8%
	40以上	33	38.4%	32	38.5%
学历分布	博士	0	0	0	0
	硕士	22	25.6%	20	24.1%
	本科	45	52.3%	43	51.8%
	专科	16	18.6%	17	20.5%
	其他	3	3.5%	3	3.6%
岗位分布	董事、监事及其高管人员	11	12.8%	11	13.2%
	自营业务人员	20	23.3%	20	24.1%

	信托业务人员	35	40.6%	33	39.8%
	其他人员	20	23.3%	19	22.9%

3.2 公司治理信息

中原信托依法组建了股东会、董事会和监事会，建立并完善了有关工作制度。股东会负责对公司发展战略、经营方针、股权变动、对外投资、董监事选任、年度预决算以及利润分配等重大事项进行决策。董事会负责对公司经营计划、投资方案、机构设置、高级经理人员的聘任以及基本管理制度的制定等进行决策。监事会负责对公司及董事、高级经理人员遵守法律、法规和公司章程的情况以及财务情况进行监督检查。

报告期内，公司严格按照有关规定召开股东会会议，确保股东能够依法行使表决权；公司董事会严格按法律、法规及公司章程履行职权，按照法定程序召开董事会会议，董事勤勉尽责地履行职责，维护了公司和股东的利益；公司监事会本着对股东负责的态度，严格按照法律、法规及公司章程的规定，通过对董事会会议的列席、对公司董事会、财务运作的监督等，履行其职责，维护公司及股东的合法权益。

3.2.1 召开股东会会议情况

报告期内中原信托股东会共召开 8 次会议：

2007 年 1 月 26 日，股东会召开第十四次会议，审议通过如下议案：（1）公司关于增资扩股和处置不良资产的议案；同意将公司注册资本由 5.92 亿元增加至不低于 12 亿元；（2）同意在增资扩股基准日之前，用 2006、2007 年度实现的利润处置 12607 万元的损失类资产；（3）公司 2006、2007 年度利润分配计划的议案；（4）授权公司经营班子进行增资扩股工作和成立资产管理公司工作。

2007 年 3 月 9 日，股东会召开第十五次会议，批准了公司章程修订草案，并上报中国银监会审批。

2007 年 4 月 12 日，股东会召开第十六次会议，批准公司受让西北证券有限

责任公司所持长城基金管理有限公司 2.647%的股权。

2007年4月13日，股东会召开第十七次会议，审议通过如下议案：（1）公司2006年度经营工作报告和2007年经营计划；（2）公司2006年度财务决算报告；（3）公司2007年度预算草案。

2007年6月28日-6月29日，股东会召开第十八次会议，批准公司按照长城基金管理有限公司增资扩股方案参与定向增资。

2007年9月23日，股东会召开第十九次会议，批准公司提取奖励基金并将2007年7月31日（增资扩股基准日）前实现的可分配利润241,633,686.21元向股东分配的议案。

2007年12月4日，股东会召开第二十次会议，审议通过如下议案：（1）公司增资扩股操作方案；（2）公司调整不良资产处置方案，拟剥离的损失类资产由河南省建设投资总公司收购。

2007年12月28日，股东会召开第二十一次会议，审议通过如下议案：（1）通过公司《独立董事制度》，自即日起实施；（2）增补两名独立董事；选举华民先生、杨松令先生为公司独立董事。

3.2.2 召开董事会会议情况和董事会下属委员会履行职责情况

（1）董事会会议召开情况

报告期内中原信托董事会共召开6次会议：

2007年1月26日，董事会召开二届七次会议，审议通过如下议案：（1）公司关于增资扩股和处置不良资产的议案；（2）同意在增资扩股基准日之前，用2006、2007年度实现的利润处置12607万元的损失类资产；（3）关于2006、2007年度利润分配计划的议案；（4）授权公司经营班子进行增资扩股工作和成立资产管理公司工作；（5）公司关于提取2006年度奖励基金的议案；（6）公司关于调整审计委员会主任委员的议案，选举于萍女士为审计委员会主任委员。

2007年3月9日，董事会召开二届八次会议，审议通过如下议案：（1）公司固有项下实业投资清理方案，授权总经理按照方案要求组织开展清理工作；（2）公司现有业务调整方案；（3）公司章程修订草案，并报公司股东会审议。

2007年4月13日，董事会召开二届九次会议，审议通过如下议案：（1）公司2006年度经营工作报告及2007年经营计划；（2）公司2006年度财务决算报告；（3）原则批准公司2007年度预算草案；（4）对刘健、姬宏俊、薛怀宇三位副总经理2006年度履职情况的考核结果均为称职；（5）公司2006年年度报告和审计报告。

2007年9月23日，董事会召开二届十次会议，审议通过如下议案：（1）公司2007年1-7月份经营工作报告；（2）公司调整部门设置的议案；（3）公司关于利润分配和提取奖励基金的议案。

2007年11月5日，董事会召开二届十一次会议，批准公司实施河南省建设投资总公司财产权收益权单一资金信托项目。

2007年12月28日，董事会召开二届十二次会议，审议通过如下议案：（1）通过公司《独立董事制度》，批准向股东会提名华民先生、杨松令先生增补为公司独立董事；（2）成立董事会信托委员会，选举独立董事于萍为信托委员会主任委员，通过《信托委员会工作制度》；（3）撤销董事会关联交易委员会；（4）将董事会风险控制委员会更名为董事会风险控制与合规管理委员会；（5）原则同意公司《风险管理目标与策略》；（6）批准聘任内部审计部和风险与合规管理部负责人，确定上述两部门人员的薪酬标准。

（2）董事会对股东会决议的执行情况和股东会授权事项的执行情况

报告期内中原信托董事会严格执行股东会决议和股东会授权，通过完善董事会专业委员会的设置和工作制度，调整公司内设机构，实施增资扩股，处置不良资产，推进业务转型，提高风险控制水平，对年度计划、财务预决算等经营管理

中的重大问题进行审慎决策以及下属各专业委员会一系列工作的开展,切实履行职责,使股东会决议得到有效执行,公司业务和各项管理工作顺利运行。

完成了增资扩股前期工作。2007年,董事会提出通过增资扩股、解决资本规模小、有效资本不足的问题,得到了有关部门和股东各方的支持,并确定了增资扩股方案。即在原有股东有所增资的基础上,引进新股东,注册资本增加60972.8万元,达到120200万元。河南省财政厅《关于中原信托有限公司增资扩股方案的批复》(豫财办金〔2007〕166号)于2007年12月批准了公司增资扩股方案,顺利完成了增资扩股前期工作。参与增资扩股的各方已于2008年1月签署《投资协议》,目前正在履行银监会审核批准手续。

妥善处置了历史遗留下来的损失类资产,改善了公司财务结构。由于历史原因,公司2000年以前形成的损失类资产一直没有得到妥善处理,导致不良资产率较高,影响了持续发展。经评估,2006年底损失类资产帐面净值11319万元,原值20382万元(净值与原值的差额部分是已计提的准备金),评估值为269万元。在股东各方的大力支持下,已于2007年12月按评估净值将上述损失类资产转让给河南投资集团。

业务转型取得了初步成效。一是换发了金融许可证。2007年10月《中国银监会关于中原信托投资有限公司变更公司名称和业务范围的批复》(银监复〔2007〕468号文)批准了公司业务转型方案,换发了金融许可证。12月份公司完成了工商登记变更手续。二是完成实业投资清理计划。2007年计划清理或部分清理7项,账面余额8413万元,已如期完成了清理计划。三是清理了历史遗留下来的委托业务。四是信托业务稳健发展。2007年是公司按照信托新规转型的第一年,新发行信托计划25个,新增信托规模33.5亿元。

启动了全面风险管理体系建设。一是制定了《全面风险管理指引》,明确了全面风险管理的总体目标、管理原则、内容及策略等。二是进一步完善了风险管

理流程，制定了《风险预警管理暂行办法》，明确了对各种风险因素的识别、监控的职责及报告路径。三是从市场风险管理入手，率先建立了证券投资风险量化评估系统，其他业务风险量化系统将在后期陆续建立。四是制定了《合规风险管理制度》，明确了合规风险管理目标、原则、风险识别与评估、管理与处置流程等。五是强力推进先进的风险管理文化，强化员工的风险意识和责任，将风险管理制度、理念、意识贯穿于经营管理的全过程。

(3) 董事会下属委员会履职情况

① 风险控制与合规管理委员会

报告期内公司风险控制与合规管理委员会召开会议6次，结合市场环境分别召开两次专题会议，研究证券投资信托业务和银信合作人民币理财信托业务控制规模和风险控制措施；结合新“两规”要求，对公司内控制度进行了梳理，组织修订了21项、新增制定了9项业务管理制度，进一步完善了公司内控制度体系；研究讨论了公司风险管理目标与策略，根据公司面临的监管环境、市场环境及内部状况，明确了公司现阶段经营发展可承担风险的最高限额、信托业务和固有业务风险管理指标、信用风险、市场风险、合规风险、政策风险、操作风险等各类风险的管理目标和策略，以及资产配置原则等；审议通过了《全面风险管理指引》，明确了公司全面风险管理的总体目标、管理原则、内容、流程、策略以及风险管理文化等；审议通过了《合规风险管理制度》，明确了合规风险管理的目标、原则、风险识别与评估、管理与处置流程等。上述风险管理措施和政策的制定，有利于有效防范和控制业务风险，提高公司整体抗风险能力。

② 项目审查委员会

报告期内公司项目审查委员会共召开18次会议，独立、民主、审慎地审议了新增项目17个，原有项目调整情况报告2份。其中评审通过16项，有条件通过3项，为股东会、董事会和经营班子提供了决策依据。

③审计委员会

报告期内公司审计委员会共召开3次会议，分别审议通过了《关于公司2007年内部审计工作计划的议案》和《关于确定公司增资扩股审计基准日和聘请外部审计机构的议案》；召开专门会议听取了会计师事务所就公司增资扩股会计报表审计情况的说明，圆满完成了各项既定议程，保证了公司年度重大经营事项的全面落实。

④信托委员会

我公司信托委员会于2007年12月28日成立，报告期内尚未开展工作。

(4) 独立董事履职情况

报告期内，公司独立董事严格按照相关法律、法规和《公司章程》的规定，参加了全部董事会会议，认真、勤勉地履行了职责，在董事会审议关联交易、激励机制、实业投资清理、信息披露、经营管理、维护受益人利益等议案时，认真负责地发表了独立意见，切实维护了公司、股东和信托受益人利益。

3.2.3 监事会及其下属委员会履行职责情况

报告期内监事会依据《公司法》和《公司章程》，在公司股东大会的领导下，认真履行了监督职能，对董事会执行股东大会决议的情况、公司经营决策和经营管理情况、财务管理、董事和高级经营层的经营行为等进行了监督和检查。

2007年1月26日，监事会召开二届四次会议，同意公司2006年利润暂不分配，待2007年实现的利润连同2006年的利润在满足处置12607万元损失类资产后，在增资扩股基准日之前进行分配。

2007年3月13日，监事会召开二届五次会议，审核确认公司会计核算规范，2006年度的会计报表审计工作全面、准确。

2007年4月13日，监事会召开二届六次会议，核准公司2006年度财务决算报告；核准公司2007年度预算草案；核准公司2006年年度报告和审计报告；

建议公司要加强业务全过程的审计工作，提高操作规范性程度，防范风险。

2007年9月23日，监事会召开二届七次会议，同意公司将2007年7月31日前实现的可分配利润按各股东出资比例分配。

报告期内公司监事列席了历次董事会会议，对董事会、高级管理层执行股东会决议，实施公司战略规划，重大事项决策，风险管理、内部审计等重要事项的执行情况实施了监督。

3.2.4 高级管理人员履职情况

公司高级管理人员拥有多年的金融、经济从业经验，具有勤勉诚信的品质、良好的政策素养、业务素质和与公司发展相适应的识别、度量、管理、驾驭风险的能力。在经营管理过程中能够严格执行股东会、董事会的各项决议和公司的各项管理制度，坚持稳健经营、防范风险，开拓进取的意识较强。

4、经营管理

4.1 经营目标、方针、战略规划

经营目标：加快业务转型，培育信托主业，使中原信托成为值得客户托付、值得股东托付、值得员工托付，进而值得社会托付的企业，尽早跨入全国优秀信托公司行列。

经营方针：以受益人利益和企业价值最大化为核心，充分发挥信托制度优势，培养核心竞争力，打造专业化的产品、服务和员工队伍。

战略规划：有效整合资源，树立品牌优势，构建有信托特色的金融服务平台和核心竞争力，提供专业化理财服务，满足金融市场多元化需求，成为中国最值得托付的信托公司。

4.2 所经营业务的主要内容

本公司的业务主要是自有资产管理业务和信托业务。

自营资产运用与分布表

资产运用	金额(万元)	占比(%)	资产分布	金额(万元)	占比(%)
货币资产	2,937	4.06	基础产业	0	0
贷款	4,417	6.10	房地产业	0	0
短期投资	30,171	41.68	证券	28,859	39.87
长期投资	17,766	24.54	实业	3,356	4.64
其他	17,094	23.62	其他	40,170	55.49
资产合计	72,385	100	资产合计	72,385	100

信托资产运用与分布表

资产运用	金额(万元)	占比(%)	资产分布	金额(万元)	占比(%)
货币资产	63,551	9.81	基础产业	282,743	43.66
贷款	274,111	42.32	房地产业	20,718	3.20
短期投资	8,491	1.31	证券	52,253	8.07
长期投资	175,375	27.08	实业	167,796	25.90
买入返售资产			其他	124,159	19.17
其他	126,141	19.48			
资产合计	647,669	100	资产合计	647,669	100

4.3 市场分析

(1) 有利因素：中国经济持续增长，宏观调控有利于科学发展；信托业务制度逐步完善，法律体系不断健全，信托公司社会认知度不断提高，公司客户资源不断积累，市场环境趋向成熟；伴随金融许可证换发和工商变更登记工作的顺利完成、新业务资格的不断获批，信托公司业务转型稳步推进，信托业将迎来新一轮的发展机遇；增资扩股工作进展顺利，股权结构进一步优化，为公司的业务转型和持续发展奠定了基础；公司股东背景良好，治理结构完善，内控体系健全，确保了公司合法合规经营；公司启动全面风险管理体系建设，风险控制与管理能力得到了显著提高；公司拥有一支良好的专业队伍，已形成了规范经营、稳健经营、诚信经营、健康发展的企业文化。

(2) 不利因素：信托新规颁布实施，信托业务模式面临重大调整，公司基础设施建设类信托业务难以大规模开展，私人股权投资信托、信贷资产证券化等新的信托业务受政策、资格等限制，成长还需要过程；随着金融开放和混业经营步伐的加快，信托理财业务受到来自银行、证券、保险行业的竞争加剧；信托产

品投资门槛大幅提高，信托产品营销难度加大，部分客户资源流失；未来经济走势趋于复杂，资本市场的波动性增加。

4.4、内部控制

4.4.1 内部控制环境和内部控制文化

公司法人治理结构健全，股东会、董事会能够有效地行使决策职能；监事会充分发挥了监督的职能；结合新两规要求对百余项基本管理制度和操作规程进行了重新梳理和全面修订，补充制定了《公司全面风险管理指引》、《合规风险管理制度》、《风险预警管理暂行办法》等十余项内控制度，形成了较完善的内控制度体系，涵盖了公司业务发展、风险管理、资产管理、部门设置、人员安排以及决策、执行、监督、反馈等各个内控环节；启动全面风险管理体系建设，对风险进行事前防范、事中控制、事后监督，并动态持续管理，保证了公司各项工作和各类业务安全、有序地运行；董事会下设立的风险控制与合规管理委员会、项目审查委员会、信托委员会和审计委员会，在决策和监督方面发挥了积极作用。上述一系列措施的实施在中原信托内部形成了诚信、稳健经营的文化氛围，对维护受益人利益发挥了重要作用。

4.4.2 内部控制措施

公司对各部门、岗位制定了明确的职责和权限，职责的设定体现了相互分离的原则，信托业务和固有业务部门分设，信托业务和固有业务的高管人员、业务人员分开；制定各类业务操作流程或指引，制订严谨而高效的审批流程，明确各有权决策人的权限分工，相关人员都能够按照规程进行操作；风险管理部更名为风险与合规管理部，强化合规管理职能，确保公司经营活动与法律、规则和准则相一致，强化公司的全面风险管理和合规经营；强化产品推介、合同签订、客户资料保管、信息披露等方面的合规管理；按照新两规要求全面修订信托文件格式文本，充实了受益人大会、法律意见书等内容，以有效防范法律风险与合规风险，

指导信托新业务的合规开展；建立了中、后台对前台的监督制约机制，通过风险控制、内部审计等手段对前台业务进行有效监督、制约，如2007年开展了对信托业务从立项调研、评审、审批、报备、实施等全过程的合规性自查与审计；坚持项目两级评审制度，强化初评审环节，有效控制了合规风险和操作风险；制定了公司风险管理总体目标与策略，明确了公司现阶段经营发展可承担风险的最高限额、信托业务和固有业务风险管理指标、信用风险、市场风险、合规风险、政策风险、操作风险等各类风险的管理目标和策略，以及资产配置原则等，全面提高了公司风险管理能力；制订了部分创新业务的风险管理制度，强化业务风险管理和规范化经营；制定了《风险预警管理暂行办法》、《信托业务风险处置预案》、《处置突发事件应急预案》，确保风险的及时识别、评价、预警与处置，确保重大事件的及时妥善处理；制定了问责制度及实施细则，对于失职、超越授权，或者违背操作规程的人员进行问责；强化员工教育培训，提高员工整体业务素质和道德水平，提高公司各项政策的执行力。

4.4.3 信息交流与反馈

公司在开展业务和风险管理中，根据相关制度规定了报告路线，董事会、监事会、高管层及时获取相关信息，并使前、中、后台通过信息的交流形成监督制约机制；建立了信托业务信息管理系统、办公自动化系统，规范了信息交流与反馈；建立了内、外部网站，并有专职人员负责信息收集和整理，所有对外披露的业务信息和其他信息经公司书面授权后在公司外部网站或通过其他形式发布，实现信息披露的及时性；档案资料管理按公司相关制度及尽职管理的要求进行了规范，坚持一案一卷、定期归档和原始档案集中统一管理的原则，对各种内部信息都建立了完整的档案。

公司遵循为受益人的利益最大化处理信托事务的原则，建立了信托理财服务中心，通过问卷调查、客户面谈、电话沟通、代理机构意见反馈等方式，对委托

人进行适应性调查，并对各信托产品进行了充分的风险揭示和信息披露。

4.4.4 监督评价与纠正

公司通过内控机制的不断完善已逐步形成了以内部审计为主，业务授权控制、会计控制及业务流程环节控制等相互作用的内控缺陷纠正机制，实现了内控缺陷及时发现、及时纠正。在日常管理过程中，无论监管部门提出的监管意见，还是内部审计或有关部门提出改进工作、加强管理的建议，公司管理层都予以高度重视，并迅速责成相关部门进行整改落实，推动了内控制度的执行和完善，保证了整个内部控制体系的长效运行。

4.5 风险管理

4.5.1 风险管理概况

公司始终把加强内部控制，强化风险管理作为工作的重点，作为提升公司综合竞争力的关键，并启动了全面风险管理体系建设工作。2007年主要体现在制定了《全面风险管理指引》，明确了公司全面风险管理的总体目标、管理原则、内容及策略等；制订了《风险管理目标与策略》，明确了公司现阶段经营发展可承担风险的最高限额、各类风险的管理目标和策略及资产配置原则等；制订了《风险预警管理暂行办法》，明确了各部门对各种风险因素的识别、监控的职责及报告路径等。将风险管理渗透到资产配置、部门设置、职责划分、绩效考核等各环节，贯穿到项目调研、方案设计、分析评审、后期管理及到期清算等全过程，提高了公司整体风险控制和管理能力。

(1) 公司经营活动中可能遇到的主要风险：包括信用风险、市场风险、操作风险和其他风险等。

(2) 公司风险管理的基本原则：强化风险管理意识，明确风险管理责任，提高识别、量化和控制风险的能力，建立涵盖公司业务发展、资产管理、部门设置、人员安排以及决策、执行、监督、反馈等各个内控环节的风险管理系统，实

行全面风险管理，有效控制各类风险。

(3) 公司实行风险管理责任制，风险管理组织结构与职责划分按照信托业务部门与固有财产管理部门分设、信托业务操作过程中前、中、后台分设的原则设置，相互之间有效制约，明确各个部门、各个环节风险管理的责任，具体为：

董事会：作为公司风险管理的最高决策机构，负责确定公司的风险管理原则、政策和程序，行使重大经营决策权，对公司风险管理负最终责任；

风险控制与合规管理委员会：对董事会负责，从宏观层面对公司发展战略、运营模式、制度体系、重大项目等可能出现的风险与合规性进行评估、管理、控制和监督；

项目审查委员会：从微观层面对固有财产、信托财产运用项目的合规性和可行性进行审查，为董事会或高级经营层决策提供依据；

各业务部：对固有财产、信托财产运用项目的尽职调查和尽职管理负责；

信托理财服务中心：对信托产品推介、合同签订、客户资料保管、信息披露、收益分配等负责；

计划财务部：对固有财产和信托财产的分账管理负责；

内部审计部：对公司经营管理和项目实施和管理的合规性进行审计监督；

风险与合规管理部：对公司风险管理体系进行研究和设计，评估及预防合规风险，制定公司风险与合规管理制度并组织实施。

4.5.2 风险状况

4.5.2.1 信用风险状况

信用风险指因交易对手违约带来的风险。

报告期末公司自营业务信用风险资产（包括贷款、拆借、租赁）按照资产五级分类标准分类的情况为：正常 0 万元、关注 2,371 万元、次级 1,506 万元、可疑 2,088 万元、损失 0 万元。其中：不良信用资产的期初数为 13,765 万元，期末

数为 3,594 万元。一般准备金按风险资产的 1% 计提，专项准备按资产的五级分类结果计提，报告期末准备金余额为 3,410 万元。报告期末公司信托业务信用风险资产按照资产五级分类标准均为“正常”。

4.5.2.2 市场风险状况

市场风险指包括股价、利率、汇率、商品价格等因素的变动对公司盈利能力、财务状况及财产状况造成影响的可能性。其中商品价格变动造成影响的可能性主要是指公司投资或贷款的交易对手所面临的商品价格变动等市场风险因素，转化为公司财产损失的可能性。本报告期公司未出现因市场风险给公司财产造成的损失。

股价的变动对公司盈利能力和财务状况产生直接影响，并成正比关系。公司成立了证券投资决策委员会，强化了对证券投资的研究和科学决策，2007 年，证券投资取得了较好的业绩；2007 年利率持续上升，一方面影响了委托人的收益预期，进而影响公司部分信托理财业务的竞争力，另一方面增加了交易对手财务成本，影响其流动性和履约能力，但同时部分受益人分享到利率提高带来的超预期收益；公司外汇业务规模相对较小，人民币升值对公司盈利能力和财务状况产生的影响很小，公司对汇率变化进行常规性关注。

4.5.2.3 操作风险状况

操作风险指因治理结构、内部控制流程、电算化系统的不完善或人员失误对公司财产造成损失的可能性。目前公司实行规范化、标准化、制度化管理，管理制度比较健全，并根据信托新规要求，全面修订和细化了各项业务操作流程，进一步明确了岗位职责和操作规范；实行岗位职责和相互监督及监控检查相结合，并制订了《责任追究实施细则》，对失职、越权或者违规操作的人员进行问责；对外部事件可能对公司经营带来的风险，公司实行突发事件预案管理，制作了风险处置预案；公司加强了对业务操作的信息化系统的管理。公司操作风险得到了有效防范。

4.5.2.4 其他风险状况

公司面临的其他风险主要是指合规风险、政策与法律风险、道德风险。合规风险即因公司没有遵循法律、规则和准则要求可能遭受法律制裁、监管处罚、法律赔偿、重大财务损失和声誉损失的风险；政策与法律风险指国家政策、法律法规的变化对公司经营产生的风险；道德风险指员工违反道德或行为准则行为造成的风险。公司没有出现因其他风险对经营活动产生重大影响的情况。

4.5.3 风险管理

4.5.3.1 信用风险管理

公司审慎确定信托财产运用的领域，对一个领域或一个项目的资金运用实行总量控制，在规定公司现阶段信用风险承担限额与管理策略的基础上，细化和明确部分主要业务的风险管理措施和业务控制规模，强化项目担保措施；严格按照相关制度审慎决策和经营，强化尽职管理，制定项目风险处置预案，密切关注国家宏观调控政策影响及交易对手的经营情况和各项财务指标变化；不断优化固有资产结构，强化资产管理，并按照相关制度对不良贷款计提准备金，分散和化解信用风险。公司一般准备按风险资产的1%计提，专项准备按资产的五级分类结果计提，并根据信用资产的实际情况计提。

抵押品以选取不存在所有权争议、市场价值可测、易于管理、易于变现的资产为确认原则。抵押率的确定根据项目具体情况而定，如房地产项目中住宅项目抵押率不超过70%，商业地产和写字楼项目抵押率不超过60%。

保证贷款管理原则为：优先选取偿债能力强、信用状况良好的法人作为贷款保证人；定期对保证人的资信状况、代偿能力、履约情况等进行检查，督促保证人严格按照保证合同约定履行相关义务。

4.5.3.2 市场风险管理

公司对市场风险实行限额管理，根据业务性质、规模、复杂程度及公司风险承受能力设定并定期审查和更新限额，调整市场风险管理策略；加强宏观经济研

究，增强对股市、利率、汇率的预见能力和反应速度；加强证券市场研究，把握市场机会，始终坚持价值投资理念和组合投资策略，控制证券投资规模，建立止损、止盈机制，有效防范股市风险；动态关注生产型交易对手的产销情况，重点关注国家宏观调控力度较大的房地产行业销售状况，制定风险处置预案，有效防范商品价格波动带来的风险。

公司通过业务模式的不断创新，通过多元化业务结构的组合，提高了公司整体抗市场风险的能力。

4.5.3.3 操作风险管理

操作风险管理是公司风险管理的重点，公司可能面临的操作风险主要是执行风险、流程风险、信息风险、人员风险等。2007年公司根据信托新规要求，全面修订和完善了内控制度体系，细化业务操作流程、严格审批程序、完善授权制度，进一步明确了岗位职责和操作规范；加强业务流程的信息化管理，完善信托业务信息管理系统，建立了协同办公自动化系统，通过信息化、流程化管理，提高了风险防控能力和执行效力；加强员工培训，增强员工的责任意识和道德水准，坚持轮岗和内部审计制度；强化各类法律文本的规范化、标准化建设；完善公司治理，强化制衡机制等。通过上述各项措施，有效控制和防范了各类操作风险。

4.5.3.4 其他风险管理

加强对国家法律法规的动态研究，严格按照相关法律法规的规定开展业务，制定《合规风险管理制度》，加强对信托业务立项调研、评审、审批、报备、实施、信息披露、清算等全过程合规性的内部审计监督，全面推行合规风险管理；通过对国家政策和宏观经济的研究，提高驾驭市场经济的能力，有效防范政策风险；加强员工信托新规、新公司法、物权法和新会计准则等有关法律法规、专业技能的培训，提高员工法律防范意识和风险管理能力；加强员工职业道德教育和公司文化教育，增强员工的工作责任心和团队意识，维护公司信誉。

5、报告期末及上一年度的比较式会计报表

5.1 自营资产

5.1.1 会计师事务所审计意见全文

中原信托审计报告

审 计 报 告

中审审字[2008]第 8126 号

中原信托有限公司全体股东：

我们审计了后附的中原信托有限公司财务报表，包括 2007 年 12 月 31 日的资产负债表、2007 年度的利润及利润分配表、2007 年度现金流量表及财务报表附注。

一、管理层对财务报表的责任

按照企业会计准则和《金融企业会计制度》的规定编制财务报表是中原信托有限公司管理层的责任。这种责任包括：（1）设计、实施和维护与财务报表编制相关的内部控制，以使财务报表不存在由于舞弊或错误而导致的重大错报；（2）选择和运用恰当的会计政策；（3）作出合理的会计估计。

二、注册会计师的责任

我们的责任是在实施审计工作的基础上对财务报表发表审计意见。我们按照中国注册会计师审计准则的规定执行了审计工作。中国注册会计师审计准则要求我们遵守职业道德规范，计划和实施审计工作，以对财务报表是否不存在重大错报获取合理保证。

审计工作涉及实施审计程序，以获取有关财务报表金额和披露的审计证据。选择的审计程序取决于注册会计师的判断，包括对由于舞弊或错误导致的财务报表重大错报风险的评估。在进行风险评估时，我们考虑与财务报表编制相关的内部控制，以设计恰当的审计程序，但目的并非对内部控制的有效性发表意见。审计工作还包括评价管理层选用会计政策的恰当性和作出会计估计的合理性，以及评价财务报表的总体列报。

我们相信，我们获取的审计证据是充分、适当的，为发表审计意见提供了基础。

中原信托审计



三、 审计意见

我们认为，中原信托有限公司财务报表已经按照企业会计准则和《金融企业会计制度》的规定编制，在所有重大方面公允反映了中原信托有限公司 2007 年 12 月 31 日的财务状况以及 2007 年度的经营成果和现金流量。

中审会计师事务所有限公司



中国 北京

中国注册会计师：



中国注册会计师：



2008 年 2 月 19 日

5.1.2 资产负债表

资产负债表

2007年12月31日

编制单位：中原信托有限公司

金额单位：人民币万元

资产	行次	期初数	期末数	负债及所有者权益	行次	期初数	期末数
流动资产：	1			流动负债：	51		
现金	2	4		短期存款	52		
银行存款	3	15,845	2,937	拆入资金	53		
拆出资金	4	6,692	2,642	委托存款	54	32,995	8,000
短期贷款	5	70		代发行证券款	55		
短期抵押贷款	6			代兑付债券款	56		
应收利息	7			代售证券款	57		
应收股利	8			卖出回购证券款	58		
应收信托手续费	9			应付账款	59		
应收账款	10	1,696	1,859	其他应付款	60	817	1,681
其他应收款	11	8,627	6,894	应付工资	61	433	6,46
短期投资	12	9,233	30,171	应付福利费	62	133	
委托贷款	13	14,263		应交税金	63	3,695	4,551
委托投资	14	18,732	8,000	应付利润	64		
自营证券	15			预提费用	65		
代发行证券	16			发行短期债券	66		
代兑付债券	17			其他流动负债	67		
代售证券	18			外币兑换	68		
买入返售证券	19			流动负债合计	69	38,073	14,878
待处理流动资产净损益	20			长期负债：	70		
外币兑换	21			长期存款	71		
内部往来	22			租赁保证金	72		
流动资产合计	23	75,162	52,503	应付转租赁租金	73		
长期资产：	24			发行长期债券	74		
中长期贷款	25			长期借款	75		

中长期抵押贷款	26			长期应付款	76		
逾期贷款	27	17,778	5,139	其他长期负债	77		
逾期抵押贷款	28	1,070	650	预收保管箱款项	78		
减：呆帐准备	29	11,356	3,410	长期负债合计	79		
应收租赁款	30	129		负债合计	80	38,073	14,878
减：未收租赁收益	31			内部往来	81		
租赁资产	32			所有者权益：	82		
减：待转租赁资产	33			实收资本	83	59,227	59,227
经营租赁资产	34			资本公积	84		
减：经营租赁资产折旧	35			盈余公积	85	1008	4,117
长期投资	36	15,101	17,974	其中：公益金	86		
固定资产原值	37	7,167	7,060	信托赔偿准备金	87	445	2,000
减：累计折旧	38	1,975	2,041	未分配利润	88	6302	163
固定资产净值	39	5,192	5,019	其中：本年利润	89		
固定资产清理	40			外币报表折算差额	90	(229)	
在建工程	41			所有者权益合计	91	66,753	65,507
待处理固定资产净损失	42				92		
拨付所属资金	43				93		
长期资产合计	44	27,914	25,372		94		
无形、递延及其他资产：	45				95		
无形资产	46	562	533		96		
长期待摊费用	47	4			97		
其他资产	48	1,184	1,977		98		
其他资产合计	49	1,750	2,510		99		
资产合计	50	104,826	80,385	负债及所有者权益合计	100	104,826	80,385

财务负责人：薛怀宇

会计主管：石翠云

复核：杨志勇

制表：山岩

5.1.3 利润及利润分配表

利润及利润分配表

2007年度

制表单位：中原信托有限公司

金额单位：人民币万元

项 目	行次	当年数	上年数
一、营业收入：	1	55,988	15,596
利息收入	2	210	202
金融企业往来收入	3	158	33
手续费收入	4	10,356	10,867
证券自营差价收入	5	26,790	50
证券发行差价收入	6		
买入返售证券收入	7		
租赁收益	8		
汇兑收益	9		
其他营业收入	10	18,474	4,444
二、营业支出	11	9,389	4,433
利息支出	12		
金融企业往来支出	13		
卖出回购证券支出	14		
手续费支出	15		
营业费用	16	4,005	3,433
其他营业支出	17	109	
资产减值损失	18	5,275	1,000
三、营业税金及附加	19	3,070	862
四、营业利润	20	43,529	10,301
加：投资收益	21	5,023	1,423
加：营业外收入	22	30	5
减：营业外支出	23	125	193
五、利润总额	24	48,457	11,536
减：所得税	25	17,365	3,806
六、净利润	26	31,092	7,730
加：年初未分配利润	27	7,956	226
	28	(8,605)	
七、可供分配的利润	29	30,443	7,956
减：提取法定盈余公积	30	3,109	773
提取法定公益金	31		
信托赔偿准备金	32	1,555	386
其他	33	1,453	495
八、可供投资者分配的利润	34	24,326	6,302
减：提取任意盈余公积	35		
分配利润	36	24,163	
转作资本的利润	37		
九、未分配利润	38	163	6,302

财务负责人：薛怀宇

会计主管：石翠云

复核：杨志勇

制表：山岩

5.2 信托资产

5.2.1 信托项目资产负债汇总表

信托项目资产负债表

2007年12月31日

编制单位：中原信托有限公司

单位：人民币万元

信托资产	年初数	期末数	信托负债和信托权益	年初数	期末数
信托资产：			信托负债：		
货币资金	16,223	63,551	应付受托人报酬	380	1,821
拆出资金			应付托管费		
应收款项	5,644	1,044	应付受益人收益	46	54
买入返售资产			其他应付款项	16,017	7,027
短期投资	4,444	8,491	应交税金		
长期债权投资	5,000	9,352	卖出回购资产款		
长期股权投资	153,207	166,023	其他负债	58	48
客户贷款	430,816	274,111	信托负债合计	16,501	8,950
应收融资租赁款			信托权益：		
固定资产			实收信托	631,172	629,676
无形资产			资本公积		
长期待摊费用	2,915	1,643	未分配利润	6,389	9,043
其他资产	35,813	123,454	信托权益合计	637,561	638,719
信托资产总计	654,062	647,669	信托负债及信托权益总计	654,062	647,669

财务负责人：薛怀宇

会计主管：石翠云

复核：金新建

制表：韩川晶

5.2.2 信托项目利润及利润分配汇总表

信托项目利润及利润分配表

2007年度

编报单位：中原信托有限公司

单位：人民币万元

项 目	当年数	上年数
一、营业收入	53,122	34,963
利息收入	29,562	25,258
投资收益	20,984	8,625
租赁收入		
其他收入	2,576	1,080
二、营业费用	11,374	6,773
三、营业税金及附加		

四、扣除资产损失前的信托利润	41,748	28,190
减：资产减值损失		
五、扣除资产损失后的信托利润	41,748	28,190
加：期初未分配信托利润	6,389	4,906
六、可供分配的信托利润	48,137	33,096
减：本期已分配信托利润	39,094	26,707
七、期末未分配信托利润	9,043	6,389

财务负责人：薛怀宇

会计主管：石翠云

复核：金新建

制表：韩川晶

6、会计报表附注

6.1 会计报表编制基准不符合会计核算基本前提的说明

6.1.1 会计报表不符合会计核算基本前提的事项

无不符合会计核算前提的情况。

6.2 重要会计政策和会计估计说明

6.2.1 计提资产减值准备的范围和方法

公司按照资产五级分类的结果，根据贷款、拆借、租赁、长期股权投资、抵债资产等资产的实际情况计提资产减值准备。

6.2.2 短期投资核算方法

按投资时的实际成本计价。实际收到的股利计入投资收益。短期投资待收回时确认投资收益。

6.2.3 长期投资核算方法

1、长期股权投资核算方法：长期股权投资在取得时按照初始投资成本入账。持有被投资单位有表决权资本 20%（含 20%）以上，或虽投资不足 20%但具有重大影响，采用权益法核算。持有被投资单位有表决权资本 20%以下，或虽投资占 20%（含 20%）以上，但不具有重大影响，采用成本法核算。

采用成本法核算的单位，在收到被投资单位分派利润或现金股利时，确认投

资收益；采用权益法核算的单位，年末按分享被投资单位实现的净利润或应分担的被投资单位发生的净亏损的份额，确认投资收益。

2、长期债权投资的核算方法：长期债权投资在取得时，按取得时的实际成本作为初始投资成本入账。实际收到利息收入时确认投资收益。

6.2.4 固定资产计价和折旧方法

1、固定资产核算标准：单位价值在 2,000 元以上，使用期限 1 年以上的房屋建筑物、机器设备、运输设备以及其他与生产经营有关的设备、器具、工具等；以及不属于生产经营主要设备的物品，单位价值在 2,000 元以上，并且使用年限超过 1 年的，均属固定资产。

2、固定资产计价：固定资产按实际成本计价。

3、固定资产折旧方法为直线法，残值率及年折旧率如下：

固定资产名称	使用年限	残值率(%)	年折旧率(%)
房屋建筑物	30 - 36	5	3.17 - 2.64
机器设备	10	5	9.50
电子设备	5 - 8	5	19.00 - 11.86
运输设备	6 - 8	5	15.83 - 11.86

6.2.5 无形资产计价及摊销政策

1、无形资产计价：按取得时实际成本计价。

2、无形资产摊销方法：合同规定受益年限但法律没有规定受益年限的，摊销年限不超过合同规定的受益年限；合同没有规定受益年限但法律规定有效年限的，摊销年限不超过法律规定的有效年限；合同规定了受益年限，法律也规定了有效年限的，摊销年限不超过受益年限和有效年限两者之中较短者；合同没有规定受益年限，法律也没有规定有效年限，摊销时间不超过 10 年。其中：购入财务软件按 5 年摊销。

6.2.6 长期待摊费用的摊销政策

长期待摊费用按 5 年摊销。

6.2.7 合并会计报表的编制方法

以母公司及控股子公司的个别会计报表为基础，按照《金融企业会计制度》的要求作必要的调整及重分类后，根据财政部《合并会计报表暂行规定》及相关规定，合并资产、负债、所有者权益以及利润及利润分配表各项目，对权益性资本投资项目与并表的被投资企业所有者权益中公司所持有的份额进行抵销，母公司与控股子公司以及控股子公司之间的重大内部往来、内部交易已经在合并时予以抵销。

6.2.8 收入确认原则和方法

按权责发生制原则确认收入。其中：

利息收入：按贷款合同计提利息并确认收入，贷款利息逾期 90 天以上仍未收回的，其应计利息停止计入当期利息收入，纳入表外核算，已计提的贷款应收利息在贷款到期 90 天后仍未收回的或在应收利息逾期 90 天后仍未收到的，冲减原已计入损益的利息收入。

金融企业往来收入：在收讫价款或取得收取价款权利的凭证时确认收入的实现。

自营证券差价收入：根据自营证券售价与成本的差价确认收入。

其他营业收入：以收到款项或取得收取价款的凭据时确认收入。

6.2.9 所得税的会计处理方法

采用应付税款法进行核算。

6.2.10 信托报酬确认原则和方法

按权责发生制原则确认收入。依照信托合同约定，在服务已提供，信托报酬能够流入企业且报酬的金额能够可靠地计量时确认收入。

6.3 或有事项说明

本会计期无或有事项。

6.4 重要资产转让及其出售的说明

1、根据中国银监会关于实施《信托公司管理办法》和《信托公司集合资金信托计划管理办法》有关具体事项的通知，公司2007年采取剥离、注销和转让等方式对固有资产项下的实业投资进行了清理，报告期内共转让实业投资股权4301万元。

2、经河南省财政厅批准，2007年公司将部分不良资产以269.02万元对外转让。

6.5 会计报表中重要项目的明细资料

6.5.1 自营资产经营情况

6.5.1.1 按资产风险分类的结果披露资产的期初数、期末数。

表 6.5.1.1 (单位: 万元)

风险分类	正常类	关注类	次级类	可疑类	损失类	资产合计	不良资产合计	不良资产率 (%)
期初数	44,487	9,769	4,384	10,826	2,778	72,244	17,988	24.90
期末数	64,323	3,865	1,867	2,330	0	72,385	4,197	5.80

注：不良资产合计=次级类+可疑类+损失类

资产风险分类是扣除已计提的呆账准备后，按资产净值计算。

6.5.1.2 资产损失准备的期初、本期计提、本期转回、本期核销、期末数；一般准备和专项准备。

表 6.5.1.2 (单位: 万元)

明细	期初数	本期计提	本期转回	本期核销	汇兑损益	期末数
一般准备	413	(128)	0		(3)	282
专项准备	10,943	12,378		20,000	(193)	3,128
合计	11,356	12,250	0	20,000	(196)	3,410

6.5.1.3 自营股票投资、基金投资、债券投资、长期股权投资等投资的期初数、期末数。

表 6.5.1.3 (单位: 万元)

	自营股票	基金	债券	长期股权投资
期初数	9,233	0	0	15,101
期末数	28,859	0	0	17,974

6.5.1.4 前五名的自营长期股权投资的企业名称、占被投资企业权益的比例、主要经营活动及投资收益情况。

表 6.5.1.4 (单位: 万元)

企业名称	占被投资企业权益的比例 (%)	主要经营活动	投资收益
1. 交通银行股份有限公司		银行业	145

2. 长城基金管理有限公司	17.65	基金管理	300
3. 新时代证券有限责任公司	4.21	证券代理	无
4. 上海六禾投资有限公司	19	投资、投资中介服务	2,592
5. 河南创业投资有限公司	14.29	实业投资	无

6.5.1.5 前五名自营贷款的企业名称、占贷款总额的比例和还款情况。

表 6.5.1.5

企业名称	占贷款总额的比例 (%)
1. 河南省莲花味精企业集团	15.68
2. 周杞味精厂	14.81
3. 郸城金丹乳酸有限公司	14.24
4. 河南环球模具有限公司	11.23
5. 河南省五星塑钢门窗厂	9.67

注：本年度收回郸城金丹乳酸有限公司本息 396 万元，其余上述贷款未收回本息。

6.5.1.6 代理业务（委托业务）的期初数、期末数。

表 6.5.1.6 (单位：万元)

代理业务（委托业务）	期初数	期末数
合计	32,995	8,000

6.5.1.7 公司当年的收入结构。

表 6.5.1.7

收入结构	金额 (万元)
信托业务收入	10,337
股权投资收入	4,913
利息类收入	368
证券投资收入	26,870
其他收入	18,554
收入合计	61,042

6.5.2 披露信托资产管理情况

6.5.2.1 信托资产的期初数、期末数。

表 6.5.2.1 (单位：万元)

信托资产	期初数	期末数
合计	654,062	647,669

6.5.2.2 本年度已清算结束的集合类、单一类资金信托项目和财产管理类信托项目数量、合计金额、加权平均实际收益率。

表 6.5.2.2

已清算结束信托项目	项目个数	合计金额 (万元)	加权平均实际收益率
集合类	28	270,807	5.08%

单一类	6	41,249	0.04%
财产管理类	4	24,070	2.48%

注：加权平均实际收益率=（信托项目 1 的实际收益率×信托项目 1 的资产总计+信托项目 2 的实际收益率×信托项目 2 的资产总计+...信托项目 n 的实际收益率×信托项目 n 的资产总计）/（信托项目 1 的资产总计+信托项目 2 的资产总计+...信托项目 n 的资产总计）×100%

注：单个信托项目不同期限到期清算视同一个清算项目

6.5.2.3 本年度新增的集合类、单一类资金信托项目和财产管理类信托项目数量、合计金额。 表 6.5.2.3

新增信托项目	项目个数	合计金额（万元）
集合类	11	98,101
单一类	9	184,726
财产管理类	5	51,802

6.5.2.4 本公司履行受托人义务情况及因本公司自身责任而导致的信托资产损失情况（合计金额、原因等）。

公司根据国家对于信托行业相关法律法规的规定，在管理、运用、处分信托财产时，履行了恪尽职守，诚实、信用、谨慎、有效的义务。具体为：

- （1）遵守信托文件的规定，为受益人的最大利益处理信托事务的义务；
- （2）将受托人的固有财产与信托财产进行分别管理、分别记账，并将不同委托人的信托财产分别管理、分别记账的义务。

截至 2007 年 12 月 31 日，本公司未出现因自身责任导致信托资产损失的情况发生。

6.5.2.5 信托赔偿准备金的提取、使用及管理情况

公司按净利润的 5% 计提信托赔偿准备金，报告期内补提 2006 年度信托赔偿准备金 386 万，计提 2007 年度信托赔偿准备金 1,555 万，期末信托赔偿准备金 2,000 万元，报告期内未使用信托赔偿准备金，公司所提取信托赔偿准备金存放于商业银行。

6.6 关联方关系及其交易的披露

6.6.1 关联交易方的数量、关联交易的总金额及关联交易的定价政策等。

表 6.6.1

	关联交易数量	关联交易金额（万元）	定价政策
--	--------	------------	------

合计	10	38,867	市场公平价格
----	----	--------	--------

6.6.2 关联交易方与本公司的关系性质、关联交易方的名称、法定代表人、注册地址、注册资本及主营业务等。

表 6.6.2 (单位: 万元)

关系性质	关联方名称	法定代表人	注册地址	注册资本	主营业务
控股股东	河南投资集团有限公司	胡智勇	郑州	1,200,000	项目投资
子公司	郑州中信园林景观工程公司	吕英杰	郑州	1,000	园林绿化
相同股东	平顶山太澳高速公路有限公司	李喜朋	平顶山	10,000	高速建管
相同股东	河南天地置业有限公司	吕继增	郑州	10,000	房地产
相同股东	平顶山平临高速公路有限公司	李喜朋	平顶山	3,000	高速建管

6.6.3 本公司与关联方的重大交易事项

6.6.3.1 固有财产与关联方：贷款、投资、应收账款、担保、租赁、其他方式等期初汇总数、本期发生额汇总数、期末汇总数。

表 6.6.3.1

固有财产与关联方关联交易														
贷款			投资			租赁			其他			合计		
期初	发生额	期末	期初	发生额	期末	期初	发生额	期末	期初	发生额(万元)	期末	期初	发生额(万元)	期末
70	-70	0	0	0	0	0	0	0	0	251	0	70	181	0

6.6.3.2 信托资产与关联方：贷款、投资、租赁、应收账款、担保、其他方式等期初汇总数、本期发生额汇总数、期末汇总数。

表 6.6.3.2 (单位: 万元)

信托财产与关联方关联交易												
贷款			投资			其他			合计			
期初	发生额	期末	期初	发生额	期末	期初	发生额	期末	期初	发生额	期末	
28224	-28224	0	63950	-18850	45100	0	84448	84448	92174	37374	129548	

注：信托财产与关联方关联交易均为委托方指定用途的单独管理的信托业务。

6.6.3.3 固有财产与信托财产之间的交易金额期初汇总数、本期发生额汇总数、期末汇总数。

表 6.6.3.3 (单位: 万元)

固有财产与信托财产相互交易			
	期初数	本期发生额	期末数
合计	0	1,312	0

6.6.3.4 信托资产与信托财产之间的交易金额期初汇总数、本期发生额汇总数、期末汇总数。

表 6.6.3.4 (单位: 万元)

信托财产与信托财产相互交易	

	期初数	本期发生额	期末数
合计	0	0	0

6.6.4 关联方逾期未偿还本公司资金的详细情况以及本公司为关联方担保发生或即将发生垫款的详细情况。

报告期内无关联方逾期未偿还本公司资金的详细情况以及本公司为关联方担保发生或即将发生垫款的详细情况。

6.7 会计制度的披露

6.7.1 自营业务

本公司执行 2001 年财政部颁发的《金融企业会计制度》及相关规定。

6.7.2 信托业务

本公司执行 2005 年版《信托业务会计核算办法》及相关规定。

7、财务情况说明书

7.1 利润实现和分配情况

2007 年度公司实现利润总额 48,457 万元，应缴所得税 17,365 万元，实现净利润 31,092 万元，按 10% 计提法定盈余公积 3,109 万元，按 5% 计提信托赔偿准备金 1,555 万元，加上其它调整事项后，可供股东分配利润为 24,326 万元，报告期内已根据股东会决议分配利润 24,163 万元，期末未分配利润 163 万元。

7.2 主要财务指标

表 7.2 (单位: 万元)

指标名称	指标值
资本利润率	46.23%
信托报酬率	1.54 %
人均净利润	373

注：资本利润率=净利润/所有者权益平均余额×100 %

信托报酬率=信托业务收入/实收信托平均余额×100 %

人均净利润=净利润/年平均人数

公式为：a (平均) = (a0/2+a1+a2+a3+a4/2) /4

7.3 对本公司财务状况、经营成果有重大影响的其他事项

1、公司拟将注册资本由 5.92 亿元增加至不低于 12 亿元，在增资扩股前根据北京立信会计师事务所有限公司审计报告确认的截至 2007 年 7 月 31 日累计未分配利润 25,163 万元已于 2007 年度内全部分配。

2、公司为了增资扩股方案的顺利实施，经河南省财政厅批准，报告期内将部分不良资产以 269.02 万元对外转让。

3、根据中国银监会关于实施《信托公司管理办法》和《信托公司集合资金信托计划管理办法》有关具体事项的通知，公司 2007 年采取剥离、注销和转让等方式对固有资产项下的实业投资进行了清理，其中对损失类投资项目采取剥离方式清理，对全资投资企业河南省中信物业管理有限公司采取清算注销方式清理，对全资投资企业郑州中信园林景观工程公司采取股权转让方式清理，对其他投资参股控股企业采取股权转让方式清理。截至 2007 年 12 月 31 日，公司所持股股权比例均已降至 20% 以下。

7.4 期后事项

审计报告出具日至年度报告签发日期间，我公司未发生需披露事项。

8、特别事项揭示

8.1 前五名股东报告期内变动情况及原因。

报告期内，公司第一大股东河南省建设投资总公司吸收合并公司第三大股东河南省经济技术开发公司，成立河南投资集团有限公司，并于 2007 年 12 月 6 日完成工商登记手续，河南省经济技术开发公司注销。合并后，河南投资集团有限公司成为公司第一大股东，持有公司的股权比例为 79.74%。

8.2 董事、监事及高级管理人员变动情况及原因。

2007 年 12 月 28 日，公司股东会第二十一次会议批准增补华民先生、杨松令先生为独立董事。二人的独立董事资格还需获得监管部门的核准。

报告期内未发生其他董事、监事及高级管理人员变动情况。

8.3 变更注册资本、变更注册地或公司名称、公司分立合并事项。

2007年10月24日,《中国银监会关于中原信托投资有限公司变更公司名称和业务范围的批复》(银监复〔2007〕468号文),批准公司变更名称,公司名称变更为中原信托有限公司,并于2007年11月6日换发了金融许可证,于2007年12月14日完成了工商登记变更手续。

2007年12月4日,公司股东会第二十次会议审议通过公司增资扩股操作方案。2008年1月22日,参与增资扩股的各方签署了《投资协议》,增资扩股后公司注册资本达到120200万元,股权结构为:河南投资集团有限公司新增出资10972.8万元,出资总额达到58200万元,出资比例为48.42%;河南盛润创业投资管理有限公司新增出资10000万元,出资总额达到22000万元,出资比例为18.3%;河南中原高速公路股份有限公司出资40000万元,股权比例为33.28%。上述增资扩股事项还需获得中国银监会批准。

报告期内无变更注册地、公司分立合并事项。

8.4 公司的重大诉讼事项。

报告期内未发生重大诉讼事项。

8.5 公司及其高级管理人员受到处罚的情况。

报告期内公司及其高级管理人员未受到处罚。

8.6 银监会及其派出机构对公司检查后提出整改意见的整改情况。

2007年5月14日至6月5日,河南银监局按照中国银监会的统一部署,对公司截至2007年3月31日存续的信托项目合规性、基础产业信托项目情况及2006年1月1日至2007年3月31日到期信托项目清算情况进行了专项现场检查,并对现场检查中发现的问题出具了整改意见。

按照整改意见的要求，公司整改情况如下：（1）对检查中发现的问题，依据公司有关制度对相关责任人进行了问责。（2）存续信托项目合规性方面，首先对所有存续信托项目进行了自查、纠正和合规性内部审计，逐一解决了审计出的问题；其次对相关重要内控制度进行了修订完善。（3）存续基础产业信托项目风险性方面，采取了加快业务转型，拓展创新业务，降低基础产业信托比重，强化风险控制等措施防范化解风险。（4）到期信托项目清算方面，采取加强尽职管理，规范清算报告文本和信托帐务记载，加强对收益分配工作的管理等多项措施。（5）加强了对内控机制有效性评估机制，强化了公司法律顾问的作用，加强公司合规文化建设。

8.7 本年度重大事项临时报告的简要内容、披露时间、所披露的媒体及其版面。

2007年12月13日，公司在金融时报07版刊登《中原信托有限公司关于大股东变更公司名称的公告》，主要内容为：公司第一大股东河南省建设投资总公司吸收合并公司第三大股东河南省经济技术开发公司成立河南投资集团有限公司的工商登记变更于2007年12月6日完成，河南省经济技术开发公司注销。合并后，公司第一大股东名称变更为“河南投资集团有限公司”，持有我公司的股权比例为79.74%。

2007年12月18日，公司在金融时报07版刊登《中原信托有限公司关于变更名称和业务范围的公告》，主要内容为：按照中国银行业监督管理委员会《关于中原信托投资有限公司变更公司名称和业务范围的批复》（银监复[2007]468号）要求，我公司对公司名称、经营范围作了相应变更，并明确了债权债务关系。

8.8 银监会及其省级派出机构认定的其他有必要让客户及相关利益人了解的重大信息。

无。

9、公司监事会意见

公司监事会认为：本报告期内，公司经营活动依法运作，操作规范，未发现违反《公司法》、《公司章程》、财务会计制度及国家法律、法规的行为，财务报告真实地反映了公司的财务状况和经营成果。公司董事、高级管理人员能忠于职守、守法经营、规范管理、开拓创新，维护了公司全体股东的根本利益，未发现违反《公司法》、《公司章程》及国家法律、法规的行为。